

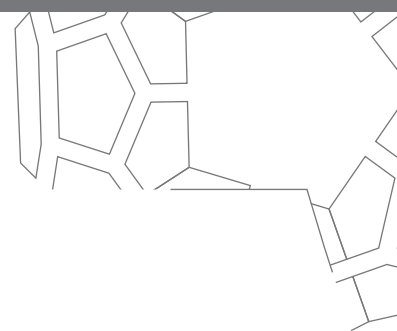
UHLÍKOVÁ STOPA ČESKÉHO BYZNYSU



Prezentace emisí skleníkových plynů u 50 nejvýznamnějších českých firem
dle tržeb v roce 2015



www.ci2.co.cz



OBSAH

Shrnutí	4
Summary	6
Úvod	8
Úvod do problematiky	10
Postup analýzy	14
Výsledky analýzy	16
Společnosti patřící do skupiny 1	17
Společnosti patřící do skupiny 2	18
Prezentace emisí GHG společností	21
Cíle snížení emisí GHG vybraných společností	24
Závěr	27
Doporučení	27
Prokázané byznysové výhody při stanovení uhlíkové stopy	29
Zpracovatelé	30

CÍLEM STUDIE „UHLÍKOVÁ STOPA ČESKÉHO BYZNYSU 2015“ JE ANALYZOVAT A PREZENTOVAT ZPŮSOBY, JAKÝMI NEJVÝZNAMNĚJŠÍ SPOLEČNOSTI PŮSOBÍCÍ V ČESKÉ REPUBLICE STANOVUJÍ A ZVEŘEJŇUJÍ SVÉ EMISE SKLENÍKOVÝCH PLYNŮ.

Zpráva navazuje na pilotní analýzu „Uhlíková stopa českého byznysu“,¹ vydanou v roce 2015, a pokračuje tak v jednoznačném záměru – v analýze reportingu emisí skleníkových plynů u 50 nejvýznamnějších podniků působících v České republice (firmy dle tržeb v roce 2015 – „žebříček CZECH TOP 100“).

Pro analýzu reportování a následnou prezentaci emisí skleníkových plynů společností působících na území České republiky byly vybrány společnosti patřící do žebříčku Sdružení CZECH TOP 100,² resp. analyzovali jsme 50 nejvýznamnějších společností dle tržeb za rok 2015. Analýza probíhala v období březen až duben 2017. V porovnání s předchozí studií jsme opětovně hodnotili 31 společností (tedy 62 % společností).

Klíčová data byla získávána z veřejně dostupných informací na webových stránkách jednotlivých společností, dále z globálních iniciativ Global Reporting Initiative (GRI), z publikovaných reportů, výročních zpráv, podnikových koncepčních dokumentů a dalších zdrojů.

NEJDŮLEŽITĚJŠÍ ZÁVĚRY ZPRÁVY „UHLÍKOVÁ STOPA ČESKÉHO BYZNYSU“



1 http://ci2.co.cz/sites/default/files/souboryredakce/top50_podniky.pdf
2 <http://www.czechtop100.cz/>



6 %

společností prezentuje za českou pobočku emise skleníkových plynů na svých webových stránkách, prostřednictvím svých strategií či reportů.

54 %

společností převážně se zahraničním vlastníkem provádí report a prezentaci emisí skleníkových plynů za Českou republiku pouze v rámci většího územního celku, popřípadě za celou skupinu.

40 %

společností neprezentuje na svých webových stránkách, nereportuje emise skleníkových plynů, nemá stanovený cíl snížení emisí a neřeší problematiku změny klimatu (či o tom veřejně neinformují).

84 %

z neprezentujících společností (40 % z celkového počtu analyzovaných společností) jsou společnosti s českým vlastníkem.

60 %

Téměř 60 % společností, především společností se zahraničním vlastníkem, se zavazuje ke snížení emisí skleníkových plynů; z nich 86 % promítá závazky do svých strategií, akčních plánů či politik.

Předchozí studie ukázala, jakým způsobem 50 nejvýznamnějších společností v České republice publikuje své emise skleníkových plynů a jak je plánuje dále snižovat. Bohužel výsledky této analýzy nebyly pozitivní. Většina podniků stále nezohledňuje důležitost a vliv svých činností na změnu klimatu, i přesto že má k dispozici řadu nástrojů, jak emise účelně snižovat.

V kontextu závazků Pařížské klimatické dohody existuje v této oblasti velký prostor pro zlepšení. Je žádoucí, aby se zveřejňování a reporting emisí skleníkových plynů stal v České republice běžnou součástí podnikové politiky, standardem chování podniků jako součástí image a aktivit odpovědné společnosti. Na to pak navazuje obdobně důležitý krok, spočívající u dané společnosti ve stanovení konkrétního cíle snižování emisí skleníkových plynů v rámci její politiky ochrany klimatu.

THE OBJECTIVE OF THE STUDY “CARBON FOOTPRINT OF THE CZECH COMPANIES 2015“ IS TO ANALYSE AND PUBLISH THE WAYS HOW THE MOST IMPORTANT COMPANIES OPERATING IN THE CZECH REPUBLIC ASSESS AND PUBLISH THEIR GREENHOUSE GAS EMISSIONS.

This report is a follow-up on the pilot analysis “Carbon Footprint of the Companies”³ published in 2015 and thus it continues in the unequivocal intention – i.e. in the reporting analysis of greenhouse gas emissions in 50 leading companies operating in the Czech Republic (companies based on sales in 2015 “Ranking CZECH TOP 100”).

For the reporting analysis and the follow-up presentation on greenhouse gas emissions of the companies operating on the territory of the Czech Republic, companies belonging to the Ranking of Association CZECH TOP 100⁴ were selected, respectively 50 leading companies were analysed based on sales throughout the year 2015. The analysis took place in the period from March to April 2017. Compared to the previous study, 31 companies were evaluated again (thus 62 % of the companies).

Key data were obtained from publicly available information on the websites of individual companies, from global initiatives the Global Reporting Initiative (GRI), from published reports, annual reports, companies’ conceptual documents and other sources.

THE MOST IMPORTANT FINDINGS OF THE REPORT “CARBON FOOTPRINT OF THE CZECH BUSINESS“



³ http://ci2.co.cz/sites/default/files/souboryredakce/top50_podniky.pdf

⁴ <http://www.czechtop100.cz/>



6 %

of the companies present greenhouse gas emissions for the Czech branch/subsidiary on their websites or through their strategies or reports.

84 %

of the non-representing companies (40 % of the overall number of the analysed companies) are companies with a Czech owner.

54 %

of the companies predominantly with a foreign owner carry out the report and presentation on greenhouse gas emissions for the Czech Republic only within a greater territorial unit or for the whole group.

Nearly 60 %

of the companies, mainly companies with a foreign owner, have committed to decrease greenhouse gas emissions, and from these companies 86% project their commitments in their strategies, action plans or policies.

40 %

of the companies do not present on their websites, do not report greenhouse gas emissions, do not have a set target for decreasing greenhouse gas emissions and do not deal with the issue of climate change (or do not inform about this publicly).

The previous study has shown how the 50 most important companies in the Czech Republic publish their greenhouse gas emissions and how they are planning to steadily decrease them. Unfortunately, results of this analysis were not positive. More and more companies do not regard the importance and impact of their activities on climate change as crucial in spite of having a great number of tools for decreasing the emissions effectively.

For this reason, in the context of the commitments resulting from the Paris Climate Agreement there is still great space for improvement. It is desirable that publishing and reporting of greenhouse gas emissions become a common part of the company policy in the Czech Republic as well as the standard of the companies' behaviour as a part of their image and activities of a responsible company. Another equally important step is closely connected with this, i.e. for the company to set a particular target for reducing greenhouse gas emission incorporated into its policy.

Klimatická změna představuje jeden z největších globálních problémů dneška a lidský vliv na tuto změnu byl jednoznačně prokázán. Emise skleníkových plynů z „byznys sféry“ přispívají ke zhoršování situace. Vlády, podniky a města proto celosvětově přijímají opatření ke snižování emisí skleníkových plynů, které jsou prokazatelně hlavní příčinou změny klimatu.

Uveřejňování „uhlíkové náročnosti“ toho kterého podniku je ve světle rostoucí evidence o probíhající změně klimatu klíčové. Ať už z hlediska zákazníků, tak dodavatelů a odběratelů firem. Evropská unie (EU) se zavázala k plnění podmínek Klimaticko-energetického rámce EU do roku 2030 – **Rámec politiky v oblasti klimatu a energetiky v období 2020–2030**,⁵ který přímo propojuje snižování emisí skleníkových plynů, snižování spotřeby energie a zvyšování podílu obnovitelných zdrojů (OZE). Dále stanovuje závazné cíle: snížit emise skleníkových plynů alespoň o 40 %, zvýšit podíl OZE na spotřebě energie na 27 % a indikativní cíl zvýšení energetické účinnosti na 27 % (dosáhnout energetických úspor ve výši 30 % do roku 2030).

Na tyto cíle reaguje i Česká republika. V březnu 2017 vláda schválila **Politiku ochrany klimatu České republiky**. Ta je méně ambiciózní než obdobné materiály jiných zemí EU, které směřují k výraznému snižování emisí a „uhlíkové neutralitě“ v druhé polovině století. Emisní cíl v českém dokumentu je převzat z evropské roviny – tj. snížit emise do roku 2030 o nejméně 40 % v porovnání s rokem 1990. Vzhledem k velkému poklesu a restrukturalizaci průmyslu počátkem 90. let došlo k poklesu emisí, který v roce 2014 dosáhl již 37 %.⁶ Proto se 3% snížení pro příštích 26 let nejeví jako příliš ambiciózní plán, zvláště v kontextu Pařížské klimatické dohody a v souvislosti s nutností zamezit oteplení většímu než 2 °C.

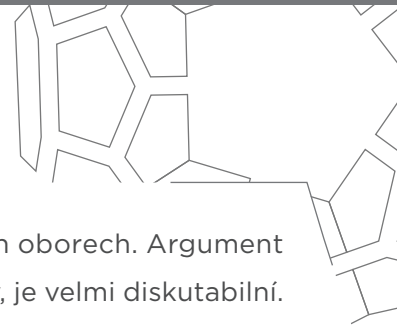
Platí také, že Česká republika patří mezi státy s největší produkcí skleníkových plynů na obyvatele (tj. s největší uhlíkovou stopou). V roce 2014 činila 11,6 t CO₂e/obyv., což byla čtvrtá nejvyšší hodnota v EU-28 a výrazně převýšila celoevropský průměr 8,5 t CO₂e/obyv. Celkově činily emise (bez propadů v lesích a díky změny ve využívání krajiny, tzv. Land Use, Land-Use Change and Forestry – LULUCF) 123,7 mil. tun CO₂e. Jediným řešením situace je přechod na tzv. nízkouhlíkovou ekonomiku, čemuž odpovídá (nezávazný) cíl snížení emisí o 80–95 % do roku 2050.

K tomu je však nutné přijmout konkrétní kroky, což se zatím neděje a cíl zůstává na papíře. Vláda v roce 2017 zrušila svůj původní záměr přijmout zákon o snižování závislosti České republiky na fosilních palivech.⁷ Ten se velmi osvědčil například ve Velké Británii, protože vytváří přehledné a na dlouhou dobu jasně naplánované prostředí pro snižování emisí, s kterým jsou srozuměni všichni aktéři, včetně podniků. Výrazně přispěl ke snížení britských emisí a navíc napomohl

5 <http://www.consilium.europa.eu/cs/policies/climate-change/2030-climate-and-energy-framework/>

6 National Greenhouse Gas Inventory Report of the Czech Republic. Submission under the UNFCCC. Reported Inventories 1990–2014. CHMU, Prague, 2016.

7 Usnesení vlády č. 207 ze dne 22. 3. 2017 o Politice ochrany klimatu.



vytvořit nezanedbatelné množství pracovních míst v nových, nízkouhlíkových oborech. Argument české vlády, že přijetí zákona by snížilo konkurenceschopnost České republiky, je velmi diskutabilní. Příklady ze zahraničí ukazují, že tomu může být přesně opačně.

Bez ohledu na vládní rámec (který je nepochybně velmi důležitý) má soukromý sektor k dispozici řadu nástrojů, jak emise účelně snižovat. Mnoho významných světových firem se již touto cestou vydalo a český byznys by neměl tuto příležitost zameškat.

Předkládaná zpráva navazuje na pilotní analýzu „Uhlíková stopa českého byznysu“ a pokračuje tak v jednoznačném záměru – v analýze reportingu emisí skleníkových plynů u 50 nejvýznamnějších podniků působících v České republice (firmy dle tržeb v roce 2015 – „žebříček CZECH TOP 100“).

Předchozí zpráva ukázala, jakým způsobem 50 nejvýznamnějších společností v České republice publikuje své emise skleníkových plynů a jak je plánuje dále snižovat. Bohužel výsledky u většiny analyzovaných podniků nebyly pozitivní; většina podniků působících v českém prostředí stále nezohledňuje důležitost a vliv svých činností na změnu klimatu. Je žádoucí vědět, zda došlo k posunu vnímání konečně i v českém byznysu.

Cíl zprávy zůstává neměnný, a to analyzovat a publikovat způsob, jakým nejvýznamnější společnosti působící v České republice zveřejňují své emise skleníkových plynů.



ZÁKLADNÍ TERMÍNY

Skleníkové plyny (GHG - Green House Gases)

Jde o plyny, které se vyskytují v atmosféře Země a přispívají ke skleníkovému jevu. Jsou jednak přírodního původu (jako vodní pára, metan), jednak je uvolňuje svojí činností člověk (především spalováním fosilních paliv, ale i řadou dalších aktivit). GHG Protocol⁸ eviduje celkem sedm antropogenních skleníkových plynů, které jsou relevantní z hlediska uhlíkové stopy podniku. V tabulce uvádíme hlavní zdroje těchto plynů, jejich označení, zdroje a koeficient globálního ohřevu. Nejběžnějším z nich je oxid uhličitý - CO₂, který vzniká pokaždé, když látka obsahující uhlík (C) reaguje v atmosféře s kyslíkem (O₂). Oxid uhličitý zastřešuje všechny skleníkové plyny, můžeme je na něj převést prostřednictvím koeficientu GWP (Global Warming Potential). Celkové emise skleníkových plynů pak vyjadřujeme v ekvivalentech oxidu uhličitého (CO₂e).

SKLENÍKOVÝ PLYN	CHEMICKÁ ZNAČKA	ZDROJE (Z LIDSKÉ ČINNOSTI)
Oxid uhličitý	CO ₂	Spalování fosilních paliv a biomasy (80 %); odlesňování; aerobní rozklad organických látek; eroze.
Metan	CH ₄	Anaerobní rozklad organických látek, spalování biomasy a skládky odpadů (5 %); zpracování zemního plynu a ropy, uhelné zdroje, úniky plynu, chov dobytka, pěstování rýže (25 %).
Oxid dusný	N ₂ O	Zemědělská činnost, výroba kyseliny dusičné a adipové, spalovací procesy, raketová a letecká technika.
Fluorované uhlovodíky	HFC	Průmyslové procesy, náhrada freonů v chladicích a klimatizačních zařízeních, hnací plyny - hasicí přístroje, čisticí látky, pěnidla.
Perfluoruhlovodíky	PFC	Chladicí zařízení, průmyslové procesy, výroba hliníku a polovodičů, léčiva, kosmetika.
Fluorid sírový	SF ₆	Elektrotechnický průmysl, tavení hořčíku a hliníku.
Fluorid dusitý	NF ₃	Výroba plazmových obrazovek, solárních panelů a displejů z kapalných krystalů, selektivní činidlo.

Uhlíková stopa podniku (Company Carbon Footprint)

Uhlíková stopa podniku je měřítkem dopadu fungování společnosti na životní prostředí a zejména na klimatické změny. Uhlíková stopa je nepřímým ukazatelem spotřeby energií, výrobků a služeb. Měří množství skleníkových plynů, které odpovídají aktivitám či produktům firmy. Uhlíková stopa podniku se obvykle vyjadřuje v tunách ekvivalentu oxidu uhličitého (t CO₂e.). V případě dílčích aktivit či uhlíkové stopy produktu lze použít kilogramy (kg) či gramy (g) CO₂e.

⁸ <http://www.ghgprotocol.org> - korporátní standard pro měření a reportování uhlíkové stopy, používaný globálně. Standardizuje postup měření, řízení a reportingu emisí skleníkových plynů z podniku.

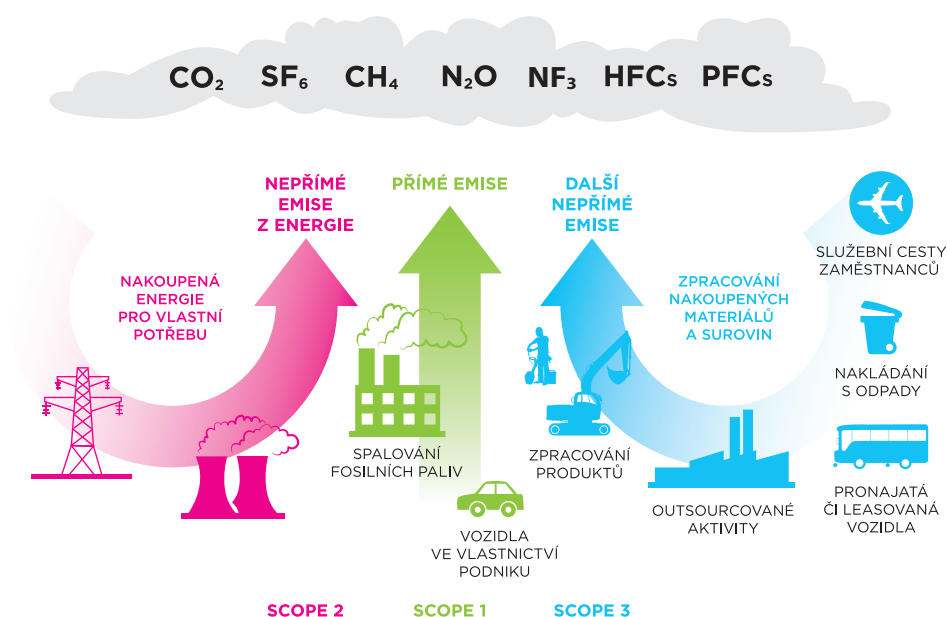
Emise produkované podnikem se rozdělují dle **GHG Protocolu**, což je v současnosti široce používaný mezinárodní standard.

SCOPE 1 (přímé emise) – aktivity, které spadají pod daný podnik a jsou jím kontrolovány, při nichž jsou emise uvolňovány přímo do ovzduší. Jde o přímé emise. Zahrnují například emise z kotlů či generátorů spalujících fosilní paliva v podniku, emise z mobilních zdrojů (např. automobilů) vlastněných podnikem či emise z průmyslových procesů, emise ze zpracování odpadů či čištění odpadních vod v zařízeních provozovaných podnikem.

SCOPE 2 (nepřímé emise z energie) – emise spojené se spotřebou nakupované energie (elektřiny, tepla, páry či chlazení), které nevznikají přímo v podniku, ale jsou důsledkem aktivit podniku. Jde o nepřímé emise ze zdrojů, jež podnik přímo nekontroluje, přesto má na jejich velikost zásadní vliv. Pokud podnik sám produkuje elektřinu/teplo a prodává je dalším odběratelům či pokud nakupovanou elektřinu/teplo prodává dalším odběratelům (například nájemcům) a množství této elektřiny je měřeno, odečítá se od celkových Scope 2 emisí.

SCOPE 3 (další nepřímé emise) – emise, které jsou následkem aktivit podniku a které vznikají ze zdrojů mimo kontrolu či vlastnictví podniku, ale nejsou klasifikovány jako Scope 2 (např. služební cesty letadlem, ukládání odpadu na skládku, nákup a doprava materiálu třetí stranou). Z definice vyplývá, že jde o nejširší a logicky nejméně přesně vymezenou kategorii. Zatímco Scope 1 a Scope 2 emise jsou mezi podniky dobře porovnatelné, Scope 3 emise jsou porovnatelné jen v omezené míře.

Obrázek – SLOŽENÍ UHLÍKOVÉ STOPY PODNIKU



Uhlíková neutralita

Uhlíková neutralita je v textu Pařížské dohody definována jako „*dosažení rovnováhy mezi antropogenními emisemi ze zdrojů a snížením skleníkových plynů pomocí propadů*“. Měla by být cílem aktivit v ochraně klimatu v druhé polovině 21. století. Řada firem a některé státy (např. Norsko či Švédsko) s tímto cílem operují již dnes. Problém spojený s uhlíkovou neutralitou spočívá v tom, že propady skleníkových plynů je často obtížné vyčíslit a garantovat, zejména v dlouhodobějším časovém horizontu. Primárním cílem každého státu a podniku by proto mělo být snižování absolutního množství emisí a až druhotným opatřením jejich kompenzace např. prostřednictvím garantovaných offsetů, které zajistí žádoucí propady emisí.

CDP – Carbon Disclosure Project

CDP je dobrovolným schématem pro zveřejňování informací o uhlíkové stopě podniků a dopadu podniků na životní prostředí. Jedná se o globální iniciativu, do které na jedné straně podniky reportují podrobné údaje o uhlíkové stopě a management energie a uhlíku, na druhé straně z ní čerpají informace investoři a další zájemci. Do schématu reportují v současné době tisíce firem, včetně globálně nejvýznamnějších, a čerpá z něj informace 822 institucionálních investorů s celkovým objemem aktiv 95 trilionů dolarů. Vedle uhlíkové stopy má CDP program zaměřený na lesy a dodavatelský řetězec. Poskytování dat do CDP je založeno na online dotaznících pro firmy.

GRI – Global Reporting Initiative

GRI je nejpoužívanější mezinárodní rámec pro vydávání zpráv o udržitelnosti. V říjnu 2016 byly vydány první oficiální GRI Sustainability Reporting Standards – standardy pro reportování o udržitelnosti. Nové GRI standardy jsou založeny na předchozí směrnici GRI G4. Stejně jako předchozí směrnice jsou postaveny na třech pilířích udržitelného rozvoje – ekonomickém, sociálním a environmentálním – a zabývají se tématy, jako jsou emise skleníkových plynů, spotřeba energie a vody či zaměstnanecké záležitosti.

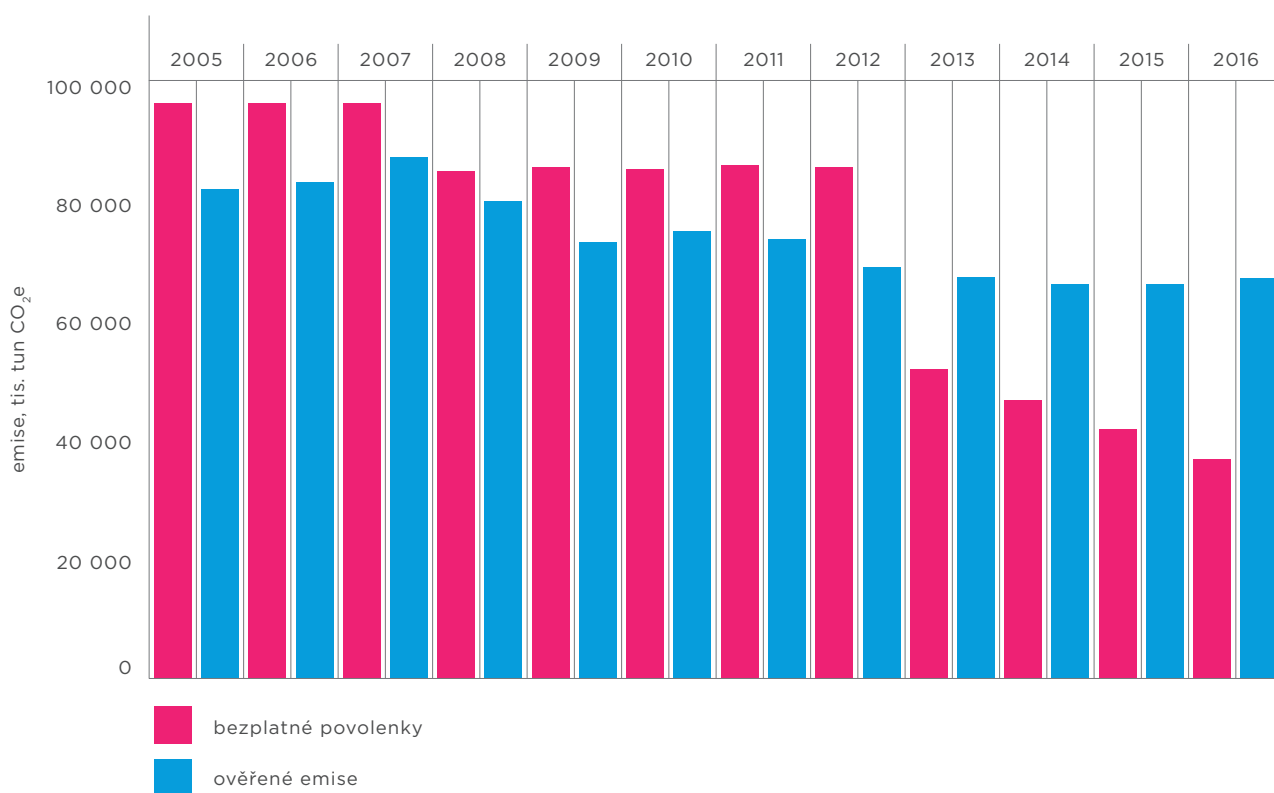
EU ETS

Evropské obchodování s emisními povolenkami (EU ETS) představuje základní nástroj pro snižování emisí skleníkových plynů z průmyslu a energetiky a mezinárodní letecké dopravy. Do systému jsou zařazena všechna spalovací zařízení se jmenovitým tepelným příkonem přesahujícím 20 MW. V ČR je to přibližně 330 zařízení, z toho zhruba 200 v sektoru energetiky, ostatní spadají do kategorie

průmyslové procesy. Celkem se v EU systém obchodování vztahuje na více jak 11 000 zařízení ze sektorů energetiky, výroby oceli a železa, cementu a vápna, celulózy a papíru, sklo-keramického průmyslu, chemického průmyslu, rafinérií a letecké přepravy v 31 státech a pokrývá přibližně 2 miliardy tun CO₂ ročně.

Největší slabinou tohoto systému je, že díky lobbingu zástupců „starého“, tj. energeticky a uhlíkově neefektivního průmyslu, bylo vydáno příliš mnoho bezplatných povolenek, což vedlo k vytvoření přebytku povolenek a jejich dlouhodobě nízké ceně na trhu.⁹ Platí to i pro Českou republiku. Jak ukazuje graf, v období 2005–2012 bylo vydáno více bezplatných povolenek, než činila výše ověřených emisí v rámci EU ETS. Teprve od roku 2013 se snížil počet bezplatně vydávaných povolenek a začal se projevovat pokles emisí. Celkově EU ETS v roce 2016 pokrývalo zhruba 50 % českých emisí skleníkových plynů. Od roku 2012 jsou součástí systému emisního obchodování i emise z mezinárodní letecké dopravy, jejichž výše činila v roce 2016 478 tis. CO₂e.

graf - EMISNÍ OBCHODOVÁNÍ V ČESKÉ REPUBLICE 2005–2016



⁹ Dne 11. 5. 2017 činila cena jedné povolenky (která odpovídá 1 tuně CO₂) 4,37 EUR (www.eex.com). Za motivační cenu, která by vedla ke skutečné dekarbonizaci ekonomiky, je přitom považována cena 20–50 EUR za tunu.

Pro analýzu reportování a prezentace emisí skleníkových plynů (dále emise GHG) bylo vybráno 50 nejvýznamnějších společností působících v České republice, zvolených dle žebříčku CZECH TOP 100. Tento žebříček připravuje Sdružení CZECH TOP 100 na základě porovnání vybraných ekonomických ukazatelů, tedy dle tržeb (pro analýzu je výchozí žebříček za rok 2015, tj. aktuální k datu zpracování zprávy).

Ke zjištění klíčových dat jsme vycházeli z veřejně dostupných informací na webových stránkách jednotlivých společností, dále z globálních iniciativ Global Reporting Initiative (dále GRI) a Carbon Disclosure Project (dále CDP) a z publikovaných výročních zpráv, podnikových strategií a politik, jako jsou například Corporate Social Report (dále CSR), Sustainability Report (dále SR) a další. Analýza dat a zpracování samotné zprávy probíhalo v období měsíců březen a duben 2017. Získané informace byly prostřednictvím oficiálního emailového kontaktu na webových stránkách společností odeslány podnikům s žádostí o jejich ověření a doplnění, přičemž velmi málo podniků (konkrétně 7 podniků) reagovalo a doplnilo informace.

Změna oproti minulé analýze spočívá především v dostupnosti dat z CDP, které jsou v současnosti zpoplatněné a nebyly pro účely této zprávy přístupné, a tedy ani použity (kromě společností, které publikují CDP report na svých domovských webových stránkách).

Z celkového počtu společností aktuální analýzy se jich 31 z nich umístilo i v žebříčku dle tržeb v roce 2013, což představuje 62 %. U 19 podniků byla analýza provedena poprvé.



Přehled společností zařazených do analýzy (CZECH TOP 50 podle tržeb v roce 2015)

POŘ.	PODNIK	TRŽBY 2015 (tis. Kč)	VLASTNÍK	UMÍSTĚNÍ V ROCE 2013
1	ŠKODA AUTO a. s.	314 897 000	Volkswagen Group	1.
2	ČEZ a. s.	210 167 000	Skupina ČEZ	2.
3	AGROFERT, a. s.	167 133 701	AGROFERT, a. s.	4.
4	RWE Supply & Trading CZ, a. s.	142 006 699	RWE concern	3.
5	FOXCONN CZ s. r. o.	126 904 216	Foxconn Technology Co., Ltd.	6.
6	Energetický a průmyslový holding, a. s.	124 720 633	EPH	7.
7	UNIPETROL, a. s.	108 907 000	PKN Orlen	5.
8	Společnost BOSCH Group ČR	48 400 000	The Bosch Group	14.
9	AHOLD Czech Republic, a. s.	48 300 000	Ahold Delhaize	13.
10	České dráhy, a. s.	37 834 721	České dráhy, a. s.	17.
11	O2 Czech Republic a. s.	37 797 000	O2 Czech Republic a. s.	11. (Telefónica)
12	Lidl Česká republika v. o. s.	33 604 262	Lidl holding	N/n.
13	METROSTAV a. s.	31 627 141	METROSTAV a. s.	19.
14	Siemens s. r. o.	31 249 320	Siemens AG	22.
15	GECO, a. s.	29 976 993	GECO CZ, a. s.	30.
16	MAKRO Cash & Carry ČR s. r. o.	28 298 471	Metro AG Group	21.
17	VEOLIA ČESKÁ REPUBLIKA, a. s.	28 159 204	Veolia Group	N/n.
18	Porsche Česká republika s. r. o.	25 414 699	Volkswagen Group	N/n.
19	OKD, a. s.	24 139 710	New World Resources Plc (NWR)	23.
20	T-Mobile Czech Republic a. s.	24 008 247	Deutsche Telekom	27.
21	BOSCH DIESEL, s. r. o.	23 433 099	The Bosch Group	29.
22	ARMEX GROUP s. r. o.	21 083 094	ARMEX GROUP s. r. o.	N/n.
23	METALIMEX a. s.	20 089 658	METALIMEX a. s.	33.
24	ARMEX Oil, s. r. o.	19 567 169	ARMEX GROUP s. r. o.	N/n.
25	Pražská energetika a. s.	19 125 549	Pražská energetika a. s. / PRE Group	26.
26	EUROVIA CS, a. s.	18 530 035	EUROVIA VINCI	37.
27	ŠKODA TRANSPORTATION a. s.	18 518 713	ŠKODA TRANSPORTATION a. s.	35.
28	Česká pošta, s. p.	18 488 000	Česká pošta, s. p.	28.
29	Shell Czech Republic a. s.	17 195 146	Royal Dutch Shell	12.
30	Panasonic AVC Networks Czech, s. r. o.	17 165 675	Panasonic Corporation	24.
31	IVECO CZECH REPUBLIC, A. S.	17 145 191	CNH Industrial N.V. Iveco Bus	38.
32	AT Computers a. s.	17 051 161	Group AB	N/n.
33	Veolia Voda ČR, a. s.	16 568 673	Veolia Group	32.
34	Automotive Lighting s. r. o.	15 951 390	Fiat Chrysler Automobiles (FCA)	N/n.
35	Pražská plynárenská a. s.	15 550 241	Pražská plynárenská a. s.	N/n.
36	Tank ONO s. r. o.	15 222 156	Tank ONO s. r. o.	N/n.
37	ABB s. r. o.	14 000 000	ABB Group	39.
38	AGC Flat Glass Czech a. s.	13 291 348	AGC Group	N/n.
39	Ferona, a. s.	13 242 415	Ferona, a.s.	N/n.
40	eD´ system Czech, a. s.	12 735 000	eD´ system Czech, a. s.	N/n.
41	OHL ŽS, a. s.	12 485 672	Group OHL	N/n.
42	Vodafone Czech Republic a. s.	12 322 000	Vodafone Group Plc	N/n.
43	Imperial Tobacco ČR, s. r. o.	12 137 748	Imperial Brands PLC	N/n.
44	Lesy České republiky, s. p.	11 848 748	Lesy České republiky, s. p.	44.
45	STRABAG a. s.	11 688 146	STRABAG SE	41.
46	AAA AUTO International a. s.	11 589 000	AAA AUTO International a. s.	N/n.
47	Veolia Energie ČR, a. s.	11 523 237	Veolia Group	N/n.
48	TRW Automotive Czech s. r. o.	11 487 313	ZF TRW	N/n.
49	Philip Morris ČR a. s.	10 865 757	Philip Morris International Inc. (PMI)	N/n.
50	SWS a. s.	10 859 966	SWS a. s.	N/n.

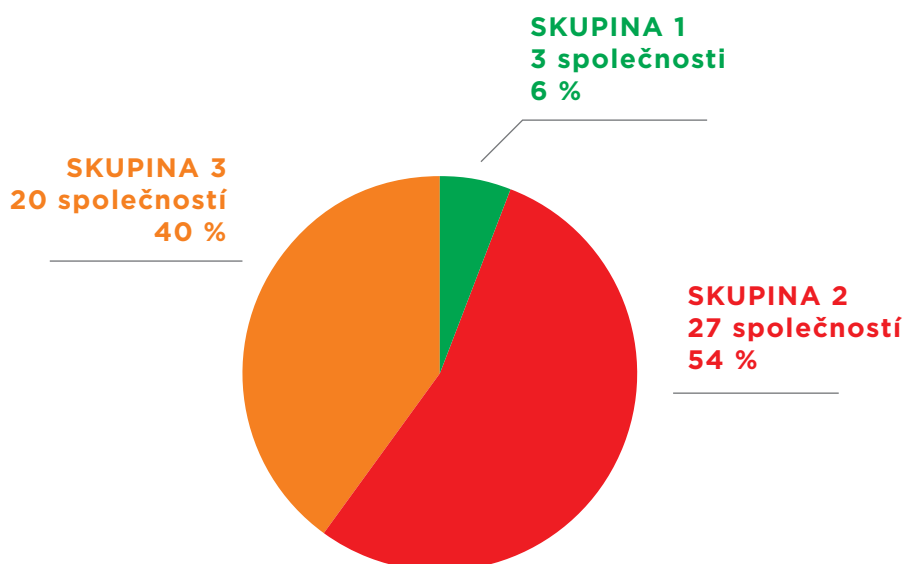
Pozn.: N/n. – Neumístěno/nehodnoceno.

Na základě získaných informací ohledně uhlíkového reportingu a prezentace emisí GHG lze společnosti rozdělit podle rozsahu a kvality uveřejněných informací, popř. poskytnutých informací **do tří skupin**.

Report a prezentace emisí GHG - rozdělení společností

SKUPINA 1	Společnost reportuje emise GHG v GRI/CDP, na webových stránkách (české pobočky) prostřednictvím strategií a politik. Jsou přístupná data - Scope 1 a Scope 2 za Českou republiku, popřípadě je poskytla přímo společnost. Společnost má zpravidla stanovený cíl snižování emisí GHG, případně globální cíl a dlouhodobě a kontinuálně řeší problematiku změny klimatu.
SKUPINA 2	Společnost reportuje emise GHG v GRI/CDP, stejně tak na svých webových stránkách a v podnikových strategiích. Jsou přístupná data - Scope 1 a 2 či celkové emise GHG za větší územní celek, ve většině případů nejsou dostupná data samostatně za Českou republiku. Mateřská společnost má zpravidla stanovený globální cíl snižování emisí GHG a dlouhodobě a kontinuálně řeší problematiku změny klimatu.
SKUPINA 3	Společnost za českou pobočku i za mateřskou společnost většinou nereportuje emise GHG v GRI/CDP, mateřská společnost nezmiňuje emise GHG na svých webových stránkách či v globálních podnikových strategiích. Nejsou dostupná data - Scope 1 a Scope 2, nemají stanovený cíl a neřeší problematiku změny klimatu. Většina společností se věnuje tématu CSR velmi okrajově či vůbec a nemají tedy koncepční dokumenty v problematice CSR.

Graf - REPORTING EMISÍ GHG VYBRANÝCH SPOLEČNOSTÍ | zdroj: vlastní analýza



Společnost reportuje emise GHG v GRI/CDP, na webových stránkách (české pobočky) prostřednictvím strategií a politik. Jsou přístupná data – Scope 1 a Scope 2 za Českou republiku, popřípadě je poskytla přímo společnost. Společnost má zpravidla stanovený cíl snižování emisí GHG, případně globální cíl a dlouhodobě a kontinuálně řeší problematiku změny klimatu.

Tabulka - SPOLEČNOSTI VYKAZUJÍCÍ EMISE GHG ZA ČESKOU POBOČKU V ROCE 2014 A 2015

SPOLEČNOST	2014		2015		Celkové reálné emise (v t CO ₂ e) – k roku 2014, 2015
	SCOPE 1 (v t CO ₂ e)	SCOPE 2 (v t CO ₂ e)	SCOPE 1 (v t CO ₂ e)	SCOPE 2 (v t CO ₂ e)	
ŠKODA AUTO a. s.	47 000 t CO ₂ e, emise CO ₂ e na vůz 71 kg (zdroj dat: Zpráva o trvale udržitelném rozvoji 2013/14, kalkulace je založena na spotřebě energií a emisních faktorech).	Nenalezeno.	Nenalezeno.	Nenalezeno.	Rok 2014: 393 000 t CO ₂ e, emise CO ₂ e na vůz 597 kg, rok 2013: 415 000 t CO ₂ e, emise CO ₂ e na vůz 715 kg, rok 2012: 551 000 t CO ₂ e, emise CO ₂ e na vůz 934 kg (zdroj dat: Zpráva o trvale udržitelném rozvoji 2013/14).
Vodafone Czech Republic a. s.	Účetní rok 2014/15: 89 t CO ₂ e (zdroj dat: přímo společnost Vodafone Czech Republic a. s. Na webových stránkách nebyla data dohledána). Podle „Vodafone Group Plc Sustainable Business Report“ globálně za účetní rok 2014/15: 0,37 mil. t CO ₂ e.	Účetní rok 2014/15 10 486 t CO ₂ e (zdroj dat: přímo společnost Vodafone Czech Republic a. s. Na webových stránkách nebyla data dohledána). Podle „Vodafone Group Plc Sustainable Business Report“ globálně za účetní rok 2014/15 (metoda „market-based“): 2,10 mil. t CO ₂ e.	Účetní rok 2015/16: 23 t CO ₂ e (zdroj dat: přímo společnost Vodafone Czech Republic a. s. Na webových stránkách nebyla data dohledána). Podle „Vodafone Group Plc Sustainable Business Report“ globálně za účetní rok 2015/16: 0,41 mil. t CO ₂ e.	Účetní rok 2015/16: 9 715 t CO ₂ e (zdroj dat: přímo společnost Vodafone Czech Republic a. s. Na webových stránkách nebyla data dohledána). Podle „Vodafone Group Plc Sustainable Business Report“ globálně za účetní rok 2015/16 (metoda „market-based“): 2,16 mil. t CO ₂ e.	Účetní rok 2014/15: 11 668 t CO ₂ e účetní obd. 2015/16: 10 928 t CO ₂ e (zdroj dat: přímo společnost Vodafone Czech Republic a. s. Na webových stránkách nebyla data dohledána). Podle „Vodafone Group Plc Sustainable Business Report“ – globální Scope 1 a 2 – účetní období 2014/15: 2,47 mil. t CO ₂ e, účetní období 2015/16: 2,57 mil. t CO ₂ e.
Philip Morris ČR a. s.	Nenalezeno.	Nenalezeno.	4 027,7 t CO ₂ e (zdroj dat: Report CDP uveřejněný na webových stránkách společnosti ČR).	Metoda „location-based“: 15 083,6 t CO ₂ e, Metoda „market-based“: 25 523,6 t CO ₂ e (zdroj dat: Report CDP uveřejněný na webových stránkách společnosti ČR).	Celkové emise CO ₂ (Scope 1 a 2) za skupinu: 2014: 746 286 t CO ₂ e, 2015: 691 044 t CO ₂ e.

Společnost reportuje emise GHG v GRI/CDP, stejně tak na svých webových stránkách a v podnikových strategiích. Jsou přístupná data – Scope 1 a 2 či celkové emise GHG za větší územní celek, ve většině případů nejsou dostupná data samostatně za Českou republiku. Mateřská společnost má zpravidla stanovený globální cíl snižování emisí GHG a dlouhodobě a kontinuálně řeší problematiku změny klimatu.

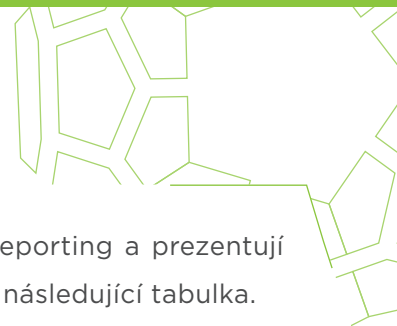
Tabulka - DATA ZA SCOPE 1, 2 A CELKOVÉ EMISE GHG ZA SPOLEČNOSTI V ROCE 2014 A 2015

SPOLEČNOST	2014		2015		Celkové emise (Scope 1 a 2, není-li uvedeno jinak) k danému roku (v t CO ₂ e)
	SCOPE 1 (v t CO ₂ e)	SCOPE 2 (v t CO ₂ e)	SCOPE 1 (v t CO ₂ e)	SCOPE 2 (v t CO ₂ e)	
ČEZ a. s.	Nenalezeno.	Nenalezeno.	Nenalezeno.	Nenalezeno.	Nalezena starší data – 2013 a 2012.
RWE Supply & Trading CZ, a. s. (2015) /od července 2016 innogy Česká republika/	RWE Koncern: 156,6 mil. Mt CO ₂ e.	RWE Koncern: 1,4 mil. Mt CO ₂ e.	RWE Koncern: 152,3 mil. Mt CO ₂ e.	RWE Koncern: 1,3 mil. Mt CO ₂ e.	Nenalezeno.
FOXCONN CZ s. r. o.	Nenalezeno.	Nenalezeno.	Nenalezeno.	Nenalezeno.	2014: 79,2 kg CO ₂ e, na jednotku výstupu 2015: 80,46 kg CO ₂ e na jednotku výstupu.
Energetický a průmyslový holding, a. s.	EHP group: 24 mil. t CO ₂ e, EP Infrastructure: 3,3, mil. t CO ₂ e.	Nenalezeno.	EP Infrastructure: 2,7 mil. t CO ₂ e, snížení oproti roku 2014 o 19 %, EPH: 18,4 mil. t CO ₂ e, snížení oproti roku 2014 o 23 %.	Nenalezeno.	Total EPH – Scope 1 – 2014: 24,0 mil. t CO ₂ e, 2015: 18,4 mil. t CO ₂ e.
UNIPETROL, a. s.	Nenalezeno.	Nenalezeno.	Nenalezeno.	Nenalezeno.	2014: 13 089 877 t CO ₂ e, 2015: 13 673 219 t CO ₂ e.
BOSCH Group ČR	Nenalezeno.	Nenalezeno.	Nenalezeno.	Nenalezeno.	BOSCH Group: 2014: 80,6 Mt CO ₂ e, 2015: 82,1 Mt CO ₂ e.
AHOLD Czech Republic, a. s.	Nenalezeno.	Nenalezeno.	Nenalezeno.	Nenalezeno.	Emise CO ₂ e na m ² snížení od roku 2008 – 2014 o 8 % emisí CO ₂ e, 2015 o 13 % emisí CO ₂ e.



SPOLEČNOST	2014		2015		Celkové reálné emise (v t CO ₂ e) k roku 2014, 2015
	SCOPE 1 (v t CO ₂ e)	SCOPE 2 (v t CO ₂ e)	SCOPE 1 (v t CO ₂ e)	SCOPE 2 (v t CO ₂ e)	
Siemens s. r. o.	Nenalezeno.	Nenalezeno.	Koncern Siemens: 907 000 t CO₂e.	Koncern Siemens: 1 222 000 t CO₂e.	Nenalezeno.
MAKRO Cash & Carry ČR s. r. o.	Metro Group 2013/2014: 1 015 598 t CO₂e.	Metro Group 2013/2014: 1 786 594 t CO₂e.	Metro Group 2014/2015: 1 495 710 t CO₂e.	Metro Group 2014/2015: 871 837 t CO₂e.	Východní Evropa – emise v kg CO ₂ e na m ² prodejní plochy za účetní období 2014/15: 330 CO₂e , 2015/16: 323 CO₂e.
VEOLIA ČESKÁ REPUBLIKA, a. s.	Nenalezeno.	Nenalezeno.	Nenalezeno.	Nenalezeno.	Skupina Veolia v r. 2014: 145 930 t CO₂e , jde o pokles o 13 % oproti roku 2013, kdy byla uhlíková stopa ve výši 167 390 t CO₂e. V roce 2015: 155 820 t CO₂e.
Porsche Česká republika s. r. o.	Porsche AG: 46 903 t CO₂e.	Porsche AG: 89 395 t CO₂e.	Porsche AG: 49 659 t CO₂e.	Porsche AG: 92 602 t CO₂e.	Nenalezeno.
OKD, a. s.	Nenalezeno.	Nenalezeno.	Nenalezeno.	Nenalezeno.	Group NWR: 2014: 2 648 757 t CO₂e , 2015: 2 498 150 t CO₂e.
T-Mobile Czech Republic a. s.	Deutsche Telekom: 341 604 t CO₂e.	Deutsche Telekom: 3 303 338 t CO₂e.	Deutsche Telekom: 298 940 t CO₂e.	Deutsche Telekom: 3 168 482 t CO₂e , location-based 3 583 260 t CO₂e , market-based 4 074 862 t CO₂e.	Nenalezeno.
BOSCH DIESEL, s. r. o.	Nenalezeno.	Nenalezeno.	Nenalezeno.	Nenalezeno.	BOSCH Group: 2014: 80,6 Mt CO₂e , 2015: 82,1 Mt CO₂e.
EUROVIA CS, a. s.	Nenalezeno.	Nenalezeno.	Nenalezeno.	Nenalezeno.	Group: 2014: 2 391 768 t CO₂e , 2015: 2 282 661 t CO₂e , snížení o 4,6 %.
Shell Czech Republic a. s.	Group: 76 mil. t CO₂e.	Group: 73 mil. t CO₂e.	Group: 72 mil. t CO₂e.	Group: 68 mil. t CO₂e.	Nenalezeno.
Panasonic AVC Networks Czech, s. r. o.	Nenalezeno.	Nenalezeno.	Nenalezeno.	Nenalezeno.	Group: 2014: 41,58 mil. t CO₂e , 2015: 43,14 mil. t CO₂e.
Iveco Czech Republic, a. s.	Group CNH Industrial N.V.: 192 209 t CO₂e.	Group CNH Industrial N.V.: 265 410 t CO₂e.	Group CNH Industrial N.V.: 163 623 t CO₂e.	Group CNH Industrial N.V.: 231 993 t CO₂e.	Group CNH Industrial N.V.: 2014: 459 391 t CO₂e , 2015: 397 299 t CO₂e.
Veolia Voda Česká republika, a. s. (v současnosti VEOLIA Česká republika)	Nenalezeno.	Nenalezeno.	Nenalezeno.	Nenalezeno.	Skupina Veolia 2014: 145 930 t CO₂e , pokles o 13 % oproti roku 2013, kdy byla uhlíková stopa ve výši 167 390 t CO₂e , 2015: 155 820 t CO₂e.

SPOLEČNOST	2014		2015		Celkové reálné emise (v t CO ₂ e) k roku 2014, 2015
	SCOPE 1 (v t CO ₂ e)	SCOPE 2 (v t CO ₂ e)	SCOPE 1 (v t CO ₂ e)	SCOPE 2 (v t CO ₂ e)	
Automotive Lighting s. r. o.	Group FCA: 1 203 000 t CO₂e.	Group FCA: 3 079 000 t CO₂e.	Group FCA: 1 121 000 t CO₂e.	Group FCA: 2 962 000 t CO₂e.	Nenalezeno.
ABB s. r. o.	ABB Group: 519 000 t CO₂e.	ABB Group: 717 000 t CO₂e.	ABB Group: 524 000 t CO₂e.	ABB Group: 734 000 t CO₂e.	Nenalezeno.
AGC Flat Glass Czech a. s.	AGC Group: 5,3 mil. t CO₂e.	AGC Group: 4,67 mil. t CO₂e.	AGC Group: 4,93 mil. t CO₂e.	AGC Group: 4,43 mil. t CO₂e.	AGC Group: 2014: 9,9 mil. t CO₂e. 2015: 9,36 mil. t CO₂e.
OHL ŽS, a.s.	OHL Group: 177 214 t CO₂e.	OHL Group: 68 283 t CO₂e.	Nenalezeno.	Nenalezeno.	OHL Group: 2014: 245 497 t CO₂e. 2015: 269 525 t CO₂e.
Imperial Tobacco ČR, s. r. o.	Group: 125 377 t CO₂e.	Group: 155 129 t CO₂e.	Group: 127 730 t CO₂e.	Group: 160 274 t CO₂e.	Nenalezeno.
STRABAG a. s.	STRABAG SE: 908 584 t CO₂e.	STRABAG SE: 231 242 t CO₂e.	STRABAG SE: 892 154 t CO₂e.	STRABAG SE: 205 857 t CO₂e.	Nenalezeno.
Veolia Energie ČR, a. s.	Nenalezeno.	Nenalezeno.	Nenalezeno.	Nenalezeno.	Skupina Veolia 2014: 145 930 t CO₂e. , jde o pokles o 13 % oproti roku 2013, kdy byla uhlíková stopa ve výši 167 390 t CO₂e. 2015: 155 820 t CO₂e.
TRW Automotive Czech s. r. o.	ZF Group 2014: 185 000 t CO₂e.	ZF Group 2014: 771 000 t CO₂e.	Nenalezeno.	Nenalezeno.	ZF Group 2014: 956 300 t CO₂e.



Jakým způsobem společnosti působící na území České republiky provádějí reporting a prezentují emise GHG, tzn. jaký zaujímají postoj k problematice změny klimatu, nastiňuje následující tabulka.

Společnosti prezentují své postavení k dané problematice různým způsobem. Nejčastěji na svých webových stránkách, ve většině případů však na webových stránkách mateřské společnosti. Dalším významným zdrojem informací o této problematice jsou CSR či SR koncepční dokumenty, tedy v rámci společenské odpovědnosti podniku, a posledním a charakteristickým znakem pro nadnárodní korporace je report v rámci globální iniciativy v GRI či CDP (u velmi malého počtu podniků).

Tabulka - PŘEHLED ZPŮSOBU PREZENTACE EMISÍ GHG SPOLEČNOSTÍ

SPOLEČNOST	Report GRI	Report CDP	Způsob prezentace emisí GHG – webové stránky, report, strategie
ŠKODA AUTO a. s.	Sustainability Report 2014 en – VOLKS-WAGEN, Zpráva o trvale udržitelném rozvoji 2013/14.	Ano.	Ano, globální i české webové stránky, dále v dokumentu „Zpráva o trvale udržitelném rozvoji 2013/14“, v rámci ŠKODA AUTO a. s. GreenFuture.
ČEZ a. s.	Zpráva o společenské odpovědnosti Skupiny ČEZ 2012/2013.	ČR pobočka má povinnost reportovat.	Z hlavní webové stránky odkaz na „Odpovědná firma“ – neaktuální a staré informace, dále dokument „Zpráva o společenské odpovědnosti skupiny ČEZ 2012/2013“, složka ochrana klimatu – data za rok 2012/2013 a spíše informace o EU ETS. Akční plán snižování emisí CO ₂ Skupiny ČEZ do roku 2020.
AGROFERT, a. s.	Zpráva o společenské odpovědnosti 2012/2013.	Nezjištěno.	Neprezentují, pouze základní informace o emisích GHG v dokumentu „Zpráva o společenské odpovědnosti 2012/2013, 2014/2015“.
RWE Supply & Trading CZ, a.s. (2015) /od července 2016 innogy Česká republika/	Our Responsibility, Report 2015.	Ano.	Ano, globální webové stránky, dále v reportu „Our Responsibility, Report 2015“.
FOXCONN CZ s. r. o.	2015 Corporate Social Responsibility Report (Chinese Version).	Nezjištěno.	Ano, globální webové stránky, dále v dokumentu „CSER 2013 Annual Report“, „2015 Social a environmental responsibility report“ a v českém dokumentu „ETICKÝ KODEX SPOLEČNOSTI ELECTRONIC INDUSTRY CITIZENSHIP COALITION 2016“, ve kterém se zaměstnanci zavazují ke snižování emisí prostřednictvím úspor energií.
Energetický a průmyslový holding, a. s.	SUSTAINABILITY REPORT 2015.	Nezjištěno.	Ano, na webových stránkách prezentují základní informace o emisích CO ₂ , ale nikoliv své činnosti http://www.epholding.cz/obnovitelne-zdroje/ V reportu „SUSTAINABILITY REPORT 2015“.
UNIPETROL, a. s.	Raport Zintegrowany Grupy PKN ORLEN 2015.	ČR pobočka má povinnost reportovat.	Ano, české i globální webové stránky, v dokumentech „Společná zpráva o ochraně zdraví, bezpečnosti práce a životního prostředí skupiny Unipetrol za rok 2015“, „ORLEN GROUP 2015 INTEGRATED REPORT, ORLEN GROUP – THE PRESENT AND THE FUTURE“, „CSR Strategy for PKN ORLEN, 2015“, dále ve Výroční zprávě společnosti UNIPETROL, a. s., za rok 2016.
BOSCH Group ČR	Business Responsibility Report a Annual Report 2013.	Nezjištěno.	Ano, pouze globální webové stránky. Dokumenty „Annual report 2015 magazine“, „Annual report 2015“, „Sustainability report 2015“.
AHOLD Czech Republic, a. s.	Responsible Retailing Report 2015.	Ano.	Ano, pouze globální webové stránky. Dokumenty „Ahold Delhaize better together – Supplementary report on Sustainable Retailing performance 2016“, „SUSTAINABILITY PROGRESS REPORT 2015“.

SPOLEČNOST	Report GRI	Report CDP	Způsob prezentace emisí GHG – webové stránky, report, strategie
České dráhy, a. s.	Nenalezeno.	Nezjištěno.	Neprezentují, nenalezeno.
O2 Czech Republic a. s.	Výroční zpráva 2014.	Nezjištěno.	Neprezentují, nenalezeno.
Lidl Česká republika v. o. s.	Nenalezeno.	Nezjištěno.	Neprezentují, nenalezeno.
METROSTAV a. s.	Nenalezeno.	Nezjištěno.	Neprezentují, nenalezeno.
Siemens s. r. o.	Nachhaltigkeitsinformationen 2015.	Nezjištěno.	Ano, pouze globální webové stránky, zmínka ve Výroční zprávě 2016, dále v dokumentu „Sustainability Information 2016“.
GECCO, a.s.	Nenalezeno.	Nezjištěno.	Neprezentují, nenalezeno.
MAKRO Cash & Carry ČR s. r. o.	Corporate Responsibility Report 2013/14.	2017 ano, dříve nenalezeno.	Ano, pouze globální webové stránky, dokumenty „Corporate Responsibility Report 2013/14“ a „METRO GROUP CORPORATE RESPONSIBILITY REPORT 2015/16“.
VEOLIA ČESKÁ REPUBLIKA, a. s.	CSR zpráva 2014.	Nezjištěno.	Ano, globální i české webové stránky, v dokumentech „CSR zpráva 2014“, „Společenská odpovědnost firem – Naše závazky v oblasti udržitelného rozvoje, duben 2015“, „Zpráva o společenské odpovědnosti 2015“ a „Corporate Social Responsibility (CSR) 2015“.
Porsche Česká republika s. r. o.	Sustainability Report 2015.	Nezjištěno.	Ano, české i globální webové stránky, v dokumentech „Sustainability report 2015“, „Annual and Sustainability Report of Porsche AG 2016 – Perspective“ a „Annual and Sustainability Report 2016 – Performance“.
OKD, a. s.	Sustainability Report 2013, New World Resources.	Nezjištěno.	Ano, spíše pouze české webové stránky se základními informacemi, zmínka v dokumentech „ANNUAL REPORT AND ACCOUNTS 2015“.
T-Mobile Czech Republic a. s.	T-Mobile Austria: Nachhaltigkeitsbericht 2015.	Nezjištěno.	Ano, české i globální webové stránky, v dokumentu „Corporate Responsibility Report 2015“.
BOSCH DIESEL, s. r. o.	Business Responsibility Report a Annual Report 2013.	Nezjištěno.	Ano, pouze globální webové stránky. Dokumenty „Annual report 2015 magazine“, „Annual report 2015“, „Sustainability report 2015“.
ARMEX GROUP s. r. o.	Nenalezeno.	Nezjištěno.	Neprezentují, nenalezeno.
METALIMEX a. s.	Nenalezeno.	Nezjištěno.	Neprezentují, nenalezeno.
ARMEX Oil, s. r. o.	Nenalezeno.	Nezjištěno.	Neprezentují, nenalezeno.
Pražská energetika a. s.	Nenalezeno.	Nezjištěno.	Neprezentují, nenalezeno.
EUROVIA CS, a. s.	Annual Report 2015.	Nezjištěno.	Ano, globální webové stránky základní informace, v dokumentu „Annual Report 2015“.
ŠKODA TRANSPORTATION a. s.	Nenalezeno.	Nezjištěno.	Ano, webové stránky společnosti se základními informacemi.
Česká pošta, s. p.	Nenalezeno.	Nezjištěno.	Neprezentují, nenalezeno.
Shell Czech Republic a. s.	Nenalezeno.	Nezjištěno.	Ano, české i globální webové stránky, v dokumentech „Royal Dutch Shell plc Sustainability Report 2015“ a „A BETTER LIFE WITH A HEALTHY PLANET PATHWAYS TO NET-ZERO EMISSIONS A NEW LENS SCENARIOS SUPPLEMENT, 2016“.
Panasonic AVC Networks Czech, s. r. o.	Panasonic Corporation: Sustainability Data Book 2016.	Nezjištěno.	Ano, české i globální webové stránky, v dokumentech „Sustainability Data Book, Panasonic Corporation“ a „Annual Report, Panasonic Corporation 2015“.
Iveco Czech Republic, a. s.	Nenalezeno.	Ano.	Ano, pouze globální webové stránky, v dokumentech „SUSTAINABILITY REPORT 2015, CNH Industrial N.V.“.
AT Computers a. s.	Nenalezeno.	Nezjištěno.	Neprezentují, nenalezeno.
Veolia Voda Česká republika, a. s. (v současnosti VEOLIA Česká republika)	CSR zpráva 2014.	Nezjištěno.	Ano, globální i české webové stránky, v dokumentech „CSR zpráva 2014“, „Společenská odpovědnost firem – Naše závazky v oblasti udržitelného rozvoje, duben 2015“, „Zpráva o společenské odpovědnosti 2015“ a „Corporate Social Responsibility (CSR) 2015“.



SPOLEČNOST	Report GRI	Report CDP	Způsob prezentace emisí GHG - webové stránky, report, strategie
Automotive Lighting s. r. o.	Součástí Fiat Chrysler Automobiles, FCA 2015 Sustainability Report.	Ano.	Ano, pouze globální webové stránky, dokument „2015 SUSTAINABILITY REPORT FCA - FIAT CHRYSLER AUTOMOBILES“.
Pražská plynárenská a. s.	Nenalezeno.	Nezjištěno.	Neprezentují, nenalezeno.
Tank ONO s. r. o.	Nenalezeno.	Nezjištěno.	Neprezentují, nenalezeno.
ABB s. r. o.	Sust. Performance Report 2015.	Nezjištěno.	Ano, pouze globální webové stránky se základními informacemi, v dokumentech „ABB Group Sustainability Performance Report 2015, Creating value through collaboration“ a „ABB Environment policy“.
AGC Flat Glass Czech a. s.	Člen AGC Group, 2013 Sustainability Report.	Nezjištěno.	Ano, pouze globální webové stránky, dokumenty „POLITIKA V OBLASTI OCHRANY ZDRAVÍ, BEZPEČNOSTI A ŽIVOTNÍHO PROSTŘEDÍ“, „AGC Report CSR Information Supplement 2016, 2015“ a „AGC Glass Europe“.
Ferona, a.s.	Nenalezeno.	Nezjištěno.	Neprezentují, nenalezeno.
eD´ system Czech, a. s.	Nenalezeno.	Nezjištěno.	Neprezentují, nenalezeno.
OHL ŽS, a. s.	Součástí skupiny OHL, Sustainability Report 2014.	Nezjištěno.	Ano, české i globální webové stránky, dokumenty „Sustainability Report 2014, OHL Group“, „OHL 2015 Highlights, OHL Group Annual Report - Environment and Energy Master Plan“.
Vodafone Czech Republic a. s.	Matka - Sustainable Business Report 2015-2016.	Nezjištěno.	Ano, české i globální webové stránky, dokumenty „Výroční zpráva systému společenské odpovědnosti za období duben 2013 - březen 2015“, „Kodex ochrany ŽP“, „Sustainability Business Goals 2016/2017“ a „Vodafone Group Plc Sustainable Business Report 2015-2016“.
Imperial Tobacco ČR, s. r. o.	GRI Sustainability Report 2015.	Ano.	Ano, globální webové stránky, dokumenty „GRI Sustainability Report 2016, IMPERIAL BRANDS“, „2017 Objectives for responsibility“ a „Environmental footprint analysis - Understanding our environmental impact, IMPERIAL BRANDS“.
Lesy České republiky, s. p.	Nenalezeno.	Nezjištěno.	Neprezentují, nenalezeno.
STRABAG a. s.	Geschäftsbericht 2013.	Nezjištěno.	Ano, pouze globální webové stránky, dokumenty „Online Sustainability Report 2015“, „Annual Report 2015, STRABAG SOCIETAS EUROPAEA“.
AAA AUTO International a. s.	Nenalezeno.	Nezjištěno.	Neprezentují, nenalezeno.
Veolia Energie ČR, a. s.	CSR zpráva 2014.	Nezjištěno.	Ano, globální i české webové stránky, v dokumentech „CSR zpráva 2014“, „Společenská odpovědnost firem - Naše závazky v oblasti udržitelného rozvoje, duben 2015“, „Zpráva o společenské odpovědnosti 2015“ a „Corporate Social Responsibility (CSR) 2015“.
TRW Automotive Czech s. r. o.	Součástí společnosti ZF, Susta. Report 2014.	Nezjištěno.	Ano, pouze globální webové stránky, dokumenty „Motivated efficient innovative - sustainability at ZF, 2015“, „Sustainability report 2014“ a „Annual Report 2015“.
Philip Morris ČR a. s.	UNGC Communication on Progress 2015.	Ano. ČR pobočka má povinnost reportovat.	Ano, pouze globální webové stránky, dokumenty „PMI Communication on Progress 2015“ a „CDP 2016 Climate Change 2016 Information Request, Philip Morris International“.
SWS a. s.	Nenalezeno.	Nezjištěno.	Neprezentují, nenalezeno.

Česká republika v rámci EU se zavázala k plnění závazků vyplývajících z Klimaticko-energetického rámce EU do roku 2030 (Rámec politiky v oblasti klimatu a energetiky v období 2020–2030), který pojednává o snižování spotřeby energie, snižování emisí a zvyšování podílu OZE a stanovuje zásadní cíle v dané oblasti. V březnu letošního roku vláda také schválila Politiku ochrany klimatu České republiky, přičemž emisní cíl v tomto dokumentu je převzat z evropské roviny – tj. snížit emise do roku 2030 o nejméně 40 % v porovnání s rokem 1990.

Taktéž převážná většina společností se v rámci své skupiny či mateřské společnosti zavazuje ke snížení emisí skleníkových plynů (tzv. globální závazky skupiny). Oproti tomu většina podniků s výhradně českými vlastníky si cíle snížení emisí skleníkových plynů nestanovuje. Nicméně ve srovnání s předchozí analýzou společnosti více promítají své cíle do svých strategií, politik či reportu a v některých případech mají stanoveny konkrétní opatření ke snížení emisí v rámci celopodnikové činnosti.

Tabulka – PŘEHLED CÍLŮ SNÍŽENÍ EMISÍ GHG (společnosti, které se zavázaly ke snížení emisí emise CO₂)

SPOLEČNOST	Cíl snížení emisí GHG	Politika snížení emisí GHG /strategie, postup, opatření vedoucí ke snížení, nemusí být samostatný dokument/
ŠKODA AUTO a. s.	Cíl za ČR – snížit emise CO ₂ e o 45 % do roku 2018, oproti roku 2015 (celá SKUPINA do roku 2010).	Dokument pro ČR – Cíle životního prostředí do roku 2018, ve kterém je stanoven postup ke snížení emisí CO ₂ e. Globální plán – „Climate Protection Strategy“.
ČEZ, a. s.	Dle dostupného Akčního plánu snižování emisí CO ₂ byly vymezeny 4 cíle (pro Skupinu ČEZ) do roku 2020 vzhledem k roku 2005: 1. Ztrojnásobit podíl výroby energie z obnovitelných zdrojů Skupiny ČEZ: zvýšit výrobu ze 1,7 TWh ročně na 5,1 TWh ročně. 2. Snížit intenzitu emisí skleníkových plynů Skupiny ČEZ v rámci ČR o 15 %: snížit celkový emisní faktor z 0,55 t/MWh na 0,47 t/MWh. 3. Přispět ke splnění národního cíle ČR snížení energetické náročnosti o 23 TWh ročně. 4. Přispět k realizaci projektů na snižování emisí skleníkových plynů mimo území ČR formou „uhlíkového financování“ v celkovém kumulovaném objemu nejméně 30 milionů tun CO₂e realizovaných úspor.	Akční plán na snižování emisí CO ₂ – předpokládá se, že byl vypracován v roce 2006 (novější dokument nebyl na veřejně dostupných portálech dohledán).
RWE Supply & Trading CZ, a. s. (2015) /od července 2016 innogy Česká republika/	Globální cíl – snížit emise CO ₂ e ze současné úrovně 0,71 Mt/MWh generované na 0,62 Mt/MWh do roku 2020 (výchozí rok nebyl dohledán, podle dokumentu „Our Responsibility, Report 2015“ se předpokládá, že se jedná o rok 2015).	Globální dokument „Climate protection“.
FOXCONN CZ s. r. o.	Globální cíl – snížit emise CO ₂ e o 25 %, oproti roku 2010.	Globální plán – „FOXCONN GLOBAL CODE OF CONDUCT POLICY“. V rámci supply chain „Foxconn’s SER Code of Conduct“, „SER Policy“ i na své dodavatele „Supplier Green Product management“.
Energetický a průmyslový holding, a. s.	Cíl – snížit emise CO ₂ e, ale bez číselného vyjádření.	V dokumentu „Climate strategy targets“.

SPOLEČNOST	Cíl snížení emisí GHG	Politika snížení emisí GHG /strategie, postup, opatření vedoucí ke snížení, nemusí být samostatný dokument/
UNIPETROL, a. s.	Globální cíl – snížit emise CO ₂ e do roku 2020, bez vyčíslení.	Nenalezeno.
BOSCH Group ČR	Globální cíl – snížit emise CO ₂ e o 35 % do roku 2020, o 30 % do roku 2020, oproti roku 2007.	Globální dokument „Sustainability strategy 2015“.
AHOLD Czech Republic, a. s.	Globální cíl – snížit emise CO ₂ e na 1 m ² (prodejní plochy) o 30 % do roku 2020, oproti roku 2008.	Globální dokument „Climate action“.
Siemens s. r. o.	Převzatý cíl koncernu Siemens – být do roku 2030 CO ₂ e neutrální.	Globální plán „Global CO ₂ neutral program“ se stanovením jednotlivých opatření. Programy „Serve the Environment“ a „CO ₂ -neutral“, ve kterém je stanoven cíl být do 2030 CO ₂ neutrální.
MAKRO Cash & Carry ČR s. r. o.	Globální cíl – snížit emise CO ₂ e o 20 % na m ² prodejní plochy do roku 2020, oproti roku 2011, a o 50 % do roku 2030.	Globální dokument „Climate protection target“.
VEOLIA ČESKÁ REPUBLIKA, a. s.	Globální cíl – v období 2015–2020 dosáhnout snížení emisí o 100 milionů tun CO ₂ e a zabránit vzniku 50 milionů tun emisí CO ₂ e, předpoklad výchozího roku 2015 (zdroj dat: Společenská odpovědnost firem – „Naše závazky v oblasti udržitelného rozvoje“, vydaná v dubnu 2015).	V rámci skupiny přijaly společnosti působící v ČR stanovené globální cíle, tzv. commitments.
Porsche Česká republika s. r. o.	Globální cíl – snížit emise CO ₂ e o 25 % na produkt do roku 2018, oproti roku 2010, dále globální cíl – snížit emise CO ₂ e o 10 % v průměru na každý nový model automobilu (nebyl zjištěn výchozí rok, zdroj dat: Sustainability Report 2015).	Globální plán „Action Plan – Environment and Energy“.
T-Mobile Czech Republic a. s.	Globální cíl – snížit emise CO ₂ e o 20 % do roku 2020, oproti roku 2008.	Globální dokument „Climate Protection Strategy“.
BOSCH DIESEL, s. r. o.	Globální cíl – snížit emise CO ₂ e o 35 % do roku 2020, o 30 % do roku 2020, oproti roku 2007.	Globální dokument „Sustainability strategy 2015“.
EUROVIA CS, a. s.	Globální cíl – snížit emise CO ₂ e o 30 % do roku 2020, oproti 2009. Již deklarují, že v roce 2015 dosáhli snížení o 16,7 % oproti roku 2009.	Nenalezeno.
Shell Czech Republic a. s.	Globální cíl – do roku 2030 být ZERO CO ₂ e.	Globální program „THE ENERGY FUTURE“.
Panasonic AVC Networks Czech, s. r. o.	Globální cíl – snížit emise CO ₂ e o 46 % nebo více na tzv. basic unit in logistic do roku 2018, oproti roku 2005.	Globální plán „Environmental Action Plan – Green Plan 2018“.
Iveco Czech Republic, a. s.	Globální cíle – snížit emise CO ₂ e o 4 % na hod. na celkovou produkci.	Globální dokument „2014–2018 Energy Action Plan“.
Veolia Voda Česká republika, a. s. (v současnosti VEOLIA Česká republika)	Globální cíl – v období 2015–2020 dosáhnout snížení emisí o 100 milionů tun CO ₂ e a zabránit vzniku 50 milionů tun emisí CO ₂ e, předpoklad výchozího roku 2015 (zdroj dat: Společenská odpovědnost firem – „Naše závazky v oblasti udržitelného rozvoje“, vydaná v dubnu 2015).	V rámci skupiny přijaly společnosti působící v ČR stanovené globální cíle, tzv. commitments.
Automotive Lighting s. r. o.	Globální cíl – snížit emise CO ₂ e na vyprodukované vozidlo o 32 % do roku 2020, oproti roku 2010.	Globální plán, závazky a postupy stanoveny v dokumentu „CEO Climate Leadership for Automotive Declaration“.
ABB s. r. o.	Globální cíl – snížit emise CO ₂ e do roku 2020, oproti roku 2013, bez číselného vyjádření.	Globální dokument „The environment policy is an integral part of ABB’s commitment to sustainability“.
AGC Flat Glass Czech a. s.	Globální cíl pro AGC Glass Europe – snížit emise CO ₂ e o 20 % do roku 2020, oproti roku 2006.	POLITIKA V OBLASTI OCHRANY ZDRAVÍ, BEZPEČNOSTI A ŽIVOTNÍHO PROSTŘEDÍ, tzv. racionální využívání energie a snižování emisí skleníkových plynů. Globální plán pro AGC Glass Europe – „Group’s environmental policy“.
OHL ŽS, a. s.	Starší globální cíl – snížit emise CO ₂ e o 5 % do roku 2015, oproti roku 2011.	Globální plán „Environment and Energy Master Plan“, dále „GHG Emissions Compensation Plan“ a „2011–2015 Emissions Reduction Plan“.

SPOLEČNOST	Cíl snížení emisí GHG	Politika snížení emisí GHG /strategie, postup, opatření vedoucí ke snížení, nemusí být samostatný dokument/
Vodafone Czech Republic a. s.	Globální cíl – snížit emise CO ₂ e o 50 % do roku 2020, v porovnání s rokem 2006/2007. Tohoto cíle se podařilo dosáhnout již k roku 2010.	Globální plán „Sustainability Business Goals 2016/2017“.
Imperial Tobacco ČR, s. r. o.	Globální cíl – snížit emise CO ₂ e o 20 % do roku 2020, oproti roku 2009. Podle dokumentu „2016 Objective for responsibility progress, 2016“ již emise CO ₂ e sníženy o 9 %.	Globální dokument pro Group „Environmental footprint analysis – Understanding our environmental impact“.
STRABAG a. s.	Globální cíl – snížit emise CO ₂ e, ale bez číselného vyjádření.	Nenalezeno.
Veolia Energie ČR, a. s.	Globální cíl – v období 2015-2020 dosáhnout snížení emisí o 100 milionů tun CO ₂ e a zabránit vzniku 50 milionů tun emisí CO ₂ e, předpoklad výchozího roku 2015 (zdroj dat: Společenská odpovědnost firem – „Naše závazky v oblasti udržitelného rozvoje“, vydaná v dubnu 2015).	V rámci skupiny přijaly společnosti působící v ČR stanovené globální cíle, tzv. commitments.
TRW Automotive Czech s. r. o.	Globální cíl – snížit emise CO ₂ e vzniklé z prodeje o 20 % do roku 2020, oproti průměru z let 2006-2010.	Nenalezeno.
Philip Morris ČR a. s.	Globální cíl – snížit emise CO ₂ e o 20 % do roku 2015, o 30 % do roku 2020 a o 60 % do roku 2040, oproti roku 2010. Každý rok se přibližují ke stanovenému cíli, od roku 2010 do 2015 snížili CO ₂ e o 24% – více než si stanovili. Povinnost minimalizovat CO ₂ e předávají i na své dodavatele – přes 30 z nich (70 %) je zapojeno.	V rámci svých dokumentů mají stanoveny závazky, report CDP 2016 Climate Change 2016 Information Request.





Z provedené analýzy vyplývá, že pouze 6 % společností reportuje emise skleníkových plynů jmenovitě za českou pobočku. Informace umísťují na své webové stránky (české pobočky) i prostřednictvím svých strategií a reportů. Tyto společnosti mají zpravidla také stanoven cíl snižování emisí GHG, případně globální cíl a dlouhodobě řeší problematiku změny klimatu. Prezentaci emisí GHG provádí 54 % nadnárodních společností s dceřinou firmou v ČR, kde jsou data Scope 1 a Scope 2 uvedena v rámci většího územního celku, popřípadě za celou skupinu. Zbylých 40 % společností nereportuje emise GHG v žádné mezinárodní databázi (GRI/CDP), některé však zmiňují emise GHG pouze na svých webových stránkách. U této skupiny společností je prezentace emisí GHG za českou pobočku minimální nebo zcela chybí.

Společnosti prezentují své postavení ke změně klimatu různým způsobem. Nejčastěji na svých webových stránkách, ve většině případů na webových stránkách mateřské společnosti, dalším významným zdrojem informací jsou reporty CSR či aktivity společenské odpovědnosti podniku.

60 % společností se v rámci své mateřské společnosti zavazuje ke snížení emisí skleníkových plynů. Naproti tomu většina společností s výhradně českých vlastníkem si nestanovuje cíle snížení emisí skleníkových plynů.

Pro některé společnosti (téměř 60 % společností, většina se zahraničním vlastníkem) je však již standardem, že promítají cíle do svých strategií, politik či reportu, stejně tak mají stanoveny konkrétní opatření ke snížení emisí (například podniky: ČEZ a. s., společnosti skupiny Veolia Group, Vodafone Czech Republic a. s. atd.).

DOPORUČENÍ

Je žádoucí, aby se reporting a prezentace emisí skleníkových plynů staly běžnou součástí politiky společnosti, standardem společnosti stejně jako image odpovědné společnosti či standardní finanční reporting. Stejně tak aby si společnost v rámci své politiky ochrany klimatu stanovila cíle snižování emisí skleníkových plynů.

Klíčem pro zodpovědný přístup k životnímu prostředí na úrovni podniku je proto správné měření a následné snižování emisí skleníkových plynů. Taková opatření také mimo jiné napomáhají zvyšovat konkurenceschopnost podniku a přináší řadu výhod pro podniky samotné (viz níže – prokázané byznysové výhody).

Science Based Targets

je iniciativa vytvořená partnerstvím CDP, UN Global Compact, WWF a WRI, která pomáhá firmám nastavit správné snížení jejich emisí, aby zabránily nejhorším dopadům klimatické změny.

V reakci na Pařížskou klimatickou dohodu se do iniciativy přidalo mnoho významných firem – nyní má více než 200 firemních členů s hodnotou 4,8 bilionu dolarů (např. Sony, Kellogg, PepsiCo, Walmart, Dell, Toyota).

Zpracovala organizace Flagship CSR Consultancy

PROČ MĚŘIT UHLÍKOVOU STOPU?

Mezinárodní tlak ze strany veřejných organizací, vlád i podniků na řešení environmentální situace sílí. Globální iniciativy se spojily v několik základních plánů, jak snížit negativní dopady klimatické změny.

Úspěchy v jednáních uplynulých let přinesly například **Cíle udržitelného rozvoje OSN** (UN Sustainable Development Goals) nebo **Pařížskou klimatickou dohodu**. Nejúspěšnější zahraniční firmy obratem reagují na tyto dohody nastavením konkrétních měřitelných cílů pro snížení jejich dopadu na životní prostředí (viz Science Based Targets).

České firmy nemohou zůstat pozadu, pokud si chtějí udržet svou pozici a uznání na mezinárodních trzích. Problematika klimatické změny se v České republice projevuje také legislativním tlakem. První zásadní legislativní zásah do způsobu vedení nefinančních dat společností je směrnice Evropského parlamentu a Rady (2014/95/EU), která zavádí povinné reportování o udržitelnosti pro určité velké firmy od roku 2017. Mnoho dalších států Evropské unie přijalo podobnou legislativu již před lety (např. Dánsko, Velká Británie, Francie, Španělsko a další).



PROKÁZANÉ BYZNYSOVÉ VÝHODY PŘI STANOVENÍ UHLÍKOVÉ STOPY

„Úspěchy firem potvrzují – měřitelné cíle vedou ke konkrétním výsledkům.“

Výhody monitorování emisí a stanovení cílů pro jejich snížení:

- Vyšší transparentnost vede ke zvýšení důvěryhodnosti a přehlednosti pro investory, zákazníky a ostatní stakeholdery
- Možnost výrazného snížení nákladů spojeného s výdaji za energie
- Pozitivní dopady na finanční zdraví společnosti
- Zvýšení šance na získání zájmu investorů
- Rychlejší dosažení změn a inovací, zvýšení výkonnosti podniku
- Snížení environmentálních rizik zahájením preventivních kroků
- Nové technologie a obchodní příležitosti
- Cena nesledování environmentálních dopadů společností je nyní znatelně vyšší než cena nastavení systémů pro jejich sledování
- První krok k účinnému systému strategického CSR

Firmy, které sledují své emise skleníkových plynů:

87 %

nalezne nové obchodní příležitosti a začne aktivně řešit klimatickou změnu

67 %

zaznamená nárůst hodnoty firemních akcií

55 %

jejich dodavatelů zahájilo plány pro snížení svých emisí

70 %

společností se zavázalo, že sníží či dokonce vyloučí odlesňování ze svých dodavatelských řetězců

zdroj dat: analýza CDP



CI2, o. p. s.

CI2, o. p. s., je nezávislá nezisková organizace zaměřená na udržitelný rozvoj, vzdělávání, publikační činnost a vědu a výzkum. Jejím cílem je prosazovat udržitelný rozvoj ve spolupráci s veřejnou správou, soukromou sférou, vzdělávacími institucemi a veřejností.

V oblasti uhlíkové stopy se zaměřuje na:

- ♦ Certifikovaný výpočet uhlíkové stopy podniku (CCF – Company Carbon Footprint)
- ♦ Certifikovaný výpočet uhlíkové stopy produktu či služby (PCF – Product Carbon Footprint)
- ♦ Verifikace uhlíkové stopy
- ♦ CDP Reporting

Dále společnost CI2, o. p. s., spravuje klimaticko-odpovědný program **Sledujeme/Snižujeme CO₂**.

Program **SLEDUJEME / SNIŽUJEME CO₂** je dobrovolný nástroj ochrany životního prostředí, který vychází z cílů mezinárodních a národních dohod v oblasti ochrany klimatu. Cílem programu je motivovat a podporovat podniky ke snižování množství vypouštěných skleníkových plynů, prezentovat výsledky, šířit zkušenosti a zprostředkovat realizaci veřejně prospěšných offsetových projektů. Jedná se o jediný program tohoto druhu v České republice. Záštitu programu udělilo Ministerstvo průmyslu a obchodu ČR a Ministerstvo životního prostředí ČR. Garantem a administrátorem programu je nezisková organizace CI2, o. p. s.

REFERENCE

Experti CI2, o. p. s., se dlouhodobě zabývají ochranou klimatu, uhlíkovou stopou podniků a produktů a podporou adaptačních opatření na změnu klimatu v podmínkách České republiky. Významné zakázky na stanovení emisí skleníkových plynů (uhlíkové stopy) podniků/produktů v souladu s GHG Protocolem či její verifikaci, které společnost CI2, o. p. s., realizovala: **Vitana, a. s.; MORAVIA CANS, a. s.; Pivovarský dům Ostrava; Rondo obaly, s. r. o.; Rondo AG (Švýcarsko); Řízení letového provozu České republiky, s. p.; Vodafone Czech Republic, a. s.; ALLTUB CENTRAL EUROPE, s. r. o.; Sberbank CZ, a. s.; Sicily Café; SKANSKA, a. s.; Šroubárna Kyjov spol. s r. o.; Baltijas Gumijas Fabrika (Lotyšsko); Letiště Praha, a. s.; Seifert Kunststotechnik GmbH (Německo); Vetter Slovakia spol. s r. o. (Slovensko).**



CI2, o. p. s. Czech Republic Partner to CDP

SÍDLLO Jeronýmova 337/6, 252 19 Rudná

KANCELÁŘ Rumunská 15, 120 00 Praha 2 T +420 736 162 066 E info@ci2.co.cz

www.snižujemeCO2.cz
www.ci2.co.cz



CI2, o. p. s. je partnerem mezinárodní organizace CDP Worldwide pro Českou republiku v oblasti ochrany klimatu. Cílem programu je zpřístupňovat informace o emisích skleníkových plynů a souvisejících redukčních opatřeních pro investory a další zájemce. Jde o celosvětovou organizaci zaměřenou na podniky a města. CDP v oblasti ochrany klimatu spolupracuje s 1089 podniky, které produkují 12 % světových emisí skleníkových plynů.

Flagship CSR Consultancy (Spolupracující organizace na dílčích částech zprávy)

Flagship CSR Consultancy je první specializovaná agentura v České republice, která se zabývá udržitelným rozvojem firem, společenskou odpovědností a nefinančním reportingem.

Flagship patří k pionýrům odpovědného podnikání v naší zemi a je partnerem Global Reporting Initiative (GRI), tvůrce standardů nefinančního reportingu, v České republice a na Slovensku. Společnost je také členem globálních B Corporation sdružující firmy, které využívají podnikání k řešení ekologických a společenských problémů, jednájí transparentně a odpovědně.

Flagship se vedle tvorby strategií udržitelnosti a přípravy nefinančních zpráv věnuje také implementaci CSR management systémů do společností. Jde o GRI, ISO 26000, UNGC, Pokyny OECD, SA 8000 a další.



+420 222 317 685 | info@flagship.cz | www.flagship.cz



**„Tvoříme odpovědný
byznys a tím měníme
svět k lepšímu.“**



Vydává: CI2, o. p. s.
v roce 2017
Sídlo: Jeronýmova 337/6, 252 19 Rudná
<http://www.ci2.co.cz>

Autoři textů:
Vladimíra Khajlová (CI2, o. p. s.)
Martina Fonioková (Flagship CSR Consultancy)

Vydání první
Stran: 32
Sazba: Grafické studio Petry Sadilové, Pozořice
Tisk: ARTAX, a.s., Karásek 1e, 621 00 Brno
Náklad: 100 kusů
ISBN: 978-80-906341-8-3



CI2, o. p. s.
Jeronýmova 337/6 | 252 19 Rudná
T +420 736 162 066 | E info@ci2.co.cz



www.ci2.co.cz