

UHLÍKOVÁ STOPA ČESKÉHO BYZNYSU



Prezentace emisí skleníkových plynů u 50 nejvýznamnějších českých firem
dle tržeb v roce 2013



www.ci2.co.cz

CÍLEM ZPRÁVY BYLO ZANALYZOVAT, JAKÝM ZPŮSOBEM 50 NEJVÝZNAMNĚJŠÍCH SPOLEČNOSTÍ PŮSOBÍCÍCH V ČESKÉ REPUBLICE PUBLIKUJE INFORMACE O PRODUKOVANÝCH EMISÍCH SKLENÍKOVÝCH PLYNŮ.

Pro analýzu reportu a následnou prezentaci emisí skleníkových plynů společností působících na území České republiky byly vybrány společnosti zařazené do žebříčku Sdružení CZECH TOP 100,¹⁾ resp. bylo analyzováno 50 nejvýznamnějších společností dle tržeb za rok 2013. Analýza probíhala v období měsíců březen až červen 2015.

Klíčová data byla získávána z veřejně dostupných informací na webových stránkách jednotlivých společností, z globálních iniciativ Global Reporting Initiative (GRI) a Carbon Disclosure Project (CDP), z publikovaných výročních zpráv, podnikových strategií a politik a dalších zdrojů.

NEJDŮLEŽITĚJŠÍ ZÁVĚRY ZPRÁVY JSOU 



14 %

společností reportuje za českou pobočku emise skleníkových plynů v GRI/CDP, mj. je také prezentuje na svých webových stránkách či dále prostřednictvím svých strategií a politik.

24 %

společností se zahraničním vlastníkem provádí report a prezentaci emisí skleníkových plynů za Českou republiku pouze v rámci většího územního celku.

20 %

společností nereportuje emise skleníkových plynů v GRI/CDP, některé z nich zmiňují emise skleníkových plynů na svých webových stránkách, prezentace emisí skleníkových plynů české pobočky je minimální nebo zcela chybí.

42 %

společností nereportuje emise skleníkových plynů, nemá stanovený cíl snížení emisí a neřeší problematiku změny klimatu (či o tom veřejně neinformují).

1/2

Zhruba polovina společností, především společnosti se zahraničním vlastníkem, se zavazuje ke snížení emisí skleníkových plynů.

Cíle

snížení emisí skleníkových plynů promítají do svých strategií, akčních plánů či politik tyto společnosti: Skupina ČEZ, a. s., ŠKODA AUTO a. s., Veolia Voda Česká republika, a. s., Shell Czech Republic a. s., RWE Supply & Trading CZ, a. s.

Většina

českých společností (90 % z počtu analyzovaných českým vlastníkem) nemá stanovené cíle snížení emisí skleníkových plynů.

Je žádoucí, aby se reporting a prezentace emisí skleníkových plynů staly také v České republice běžnou součástí politiky společnosti, standardem chování podniků jako součást image a aktivit odpovědné společnosti. Na to pak navazuje obdobně důležitý krok, aby si společnost v rámci své politiky ochrany klimatu stanovila konkrétní cíle snižování emisí skleníkových plynů.

THE OBJECTIVE OF THIS REPORT WAS TO ANALYZE HOW THE 50 MOST IMPORTANT COMPANIES OPERATING IN THE CZECH REPUBLIC PUBLISH THEIR INFORMATIONS ABOUT GREENHOUSE GAS EMISSIONS.

For the analysis of the report and the subsequent presentation of GHG emissions of companies operating in the Czech Republic were selected companies belonging to a ranking of Association CZECH TOP 100,¹⁾ respectively 50 leading companies were analyzed according to their sales for the year 2013. The analysis was carried out during the period of March to June 2015.

Key data were obtained from publicly available information on the websites of individual companies, from global initiatives the Global Reporting Initiative (GRI) and from the Carbon Disclosure Project (CDP) as well as from published annual reports, corporate strategies and policies and other sources.

THE MOST IMPORTANT FINDINGS OF THE REPORT ARE



14 %

of companies report for the Czech branch greenhouse gas emissions in the GRI / CDP, among others they also present it on their websites and also through their strategies and policies.

24 %

of companies with foreign owners carry out a report and presentation on greenhouse gas emissions in the Czech Republic only in the framework of a larger territorial unit.

20 %

of companies do not report greenhouse gas emissions in GRI / CDP, some of them mention the GHG emissions on their websites, the presentation of greenhouse gas emissions of the Czech branch is minimal or completely absent.

42 %

of companies do not report greenhouse gas emissions, do not have set any target to reduce the emissions and do not deal with the issue of climate change (or do not inform the public about it).

1/2

Approximately half of the companies, mainly companies with foreign owners, are committed to reducing greenhouse gas emissions.

Majority

of Czech companies (90% of the number analyzed by a Czech owner) has set targets for reducing greenhouse gas emissions.

Targets

for reducing greenhouse gas emissions project into their strategies, action plans or policies the following companies: Skupina ČEZ, a. s., ŠKODA AUTO a. s., Veolia Voda Česká republika, a. s., Shell Czech Republic a. s., RWE Supply & Trading CZ, a. s.

It is desirable for the reporting and presentation of greenhouse gas emissions to become in the Czech Republic a normal part of company policy, standard of corporate behavior as a part of the image and activities of the responsible company. It is followed by similarly important step, so that the company as a part of its climate policy, set specific targets for reducing greenhouse gas emissions.

Změna klimatu je jedním z nejdůležitějších globálních problémů dneška a má významné ekologické, ekonomické a společenské důsledky. Vlády, podniky a města proto celosvětově přijímají opatření ke snižování emisí skleníkových plynů, které jsou hlavní příčinou změny klimatu.

Reporting „uhlíkové náročnosti“ toho kterého podniku je v světle rostoucí evidence o probíhající změně klimatu klíčový. Ať už z hlediska zákazníků, tak dodavatelů a odběratelů firem. Svět směřující k významné klimatické konferenci v Paříži²⁾ nemůže spoléhat pouze na vlády, aby přišly s ambiciózními závazky snižování emisí. Soukromý sektor má k dispozici řadu nástrojů, jak emise snižovat. Mnoho významných světových firem se vydalo cestou „zelenání“ a snižování emisí a český byznys by neměl tuto příležitost zameškat.

Jakým způsobem společnosti na území České republiky reportují a prezentují emise skleníkových plynů, jinak řečeno, jaký zauímají postoj k problematice změny klimatu, ukazuje tato pilotní zpráva.

Zpráva si klade za cíl zanalyzovat a zveřejnit způsob, jakým nejnámennější společnosti působící v České republice (50 největších firem podle tržeb v roce 2013) publikují informace o jimi produkovaných emisích skleníkových plynů.



SOUHRN EMISÍ ZA URČITÝ ČASOVÝ ÚSEK, NEJČASTĚJI KALENDÁŘNÍ ROK, OZNAČUJEME JAKO UHLÍKOVOU STOPU PODNIKU.

Uhlíková stopa je měřítkem dopadu lidské činnosti na životní prostředí a zejména na klimatické změny. Uhlíková stopa je (obdobně jako ekologická stopa) nepřímým ukazatelem spotřeby energií, výrobků a služeb. Měří množství skleníkových plynů, které odpovídají určité aktivitě či výrobku. V případě podniku stanovuje množství skleníkových plynů souvisejících s jeho činností. Emise produkované podnikem se dělí do tří oblastí (Scopes):

SCOPE 2

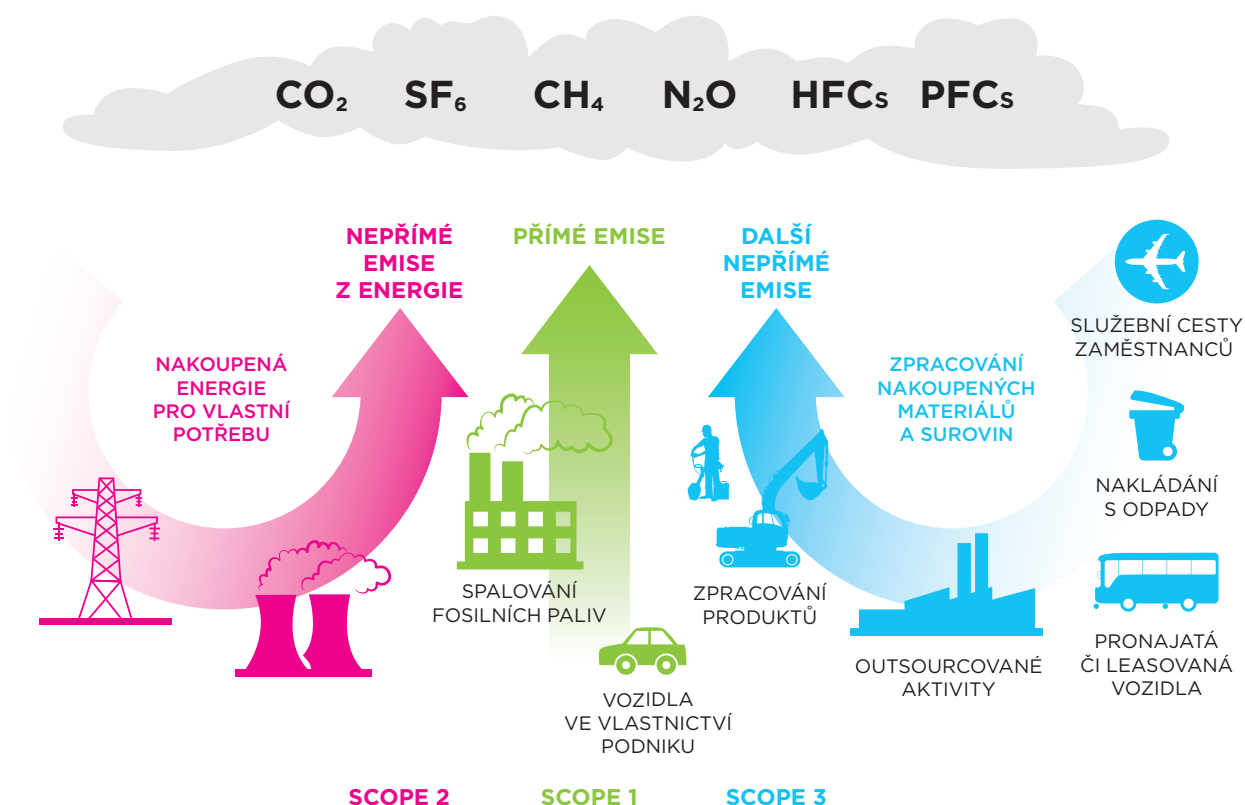
nepřímé emise z nakupované energie, které nevznikají přímo v podniku, ale jsou důsledkem jeho aktivit (např. nákup elektřiny, tepla či páry)

SCOPE 1

přímé emise do ovzduší z aktivit, které spadají pod daný podnik (např. emise z kotlů v podniku, automobilů vlastněných podnikem či emise z průmyslových procesů a odpadů likvidovaných v rámci podniku)

SCOPE 3

další nepřímé emise – emise, které jsou následkem aktivit podniku, ale nejsou klasifikovány jako SCOPE 2 (např. služební cesty letadlem, ukládání odpadu na skládku)



Pro analýzu situace z hlediska reportu a prezentace emisí skleníkových plynů (dále emise GHG) společností působících na území České republiky byly vybrány společnosti zařazené do žebříčku CZECH TOP 100. Tento žebříček připravuje Sdružení CZECH TOP 100 na základě porovnání vybraných ekonomických ukazatelů, s největším přihlédnutím k tržbám. Výběr společností byl proveden dle tržeb za rok 2013 (novější žebříček nebyl k datu zpracování dostupný).

Ke zjištění klíčových dat se vycházelo z veřejně dostupných informací na webových stránkách jednotlivých společností, dále z globálních iniciativ Global Reporting Initiative³⁾ (dále GRI) a Carbon Disclosure Project⁴⁾ (dále CDP) a z publikovaných výročních zpráv, podnikových strategií a politik, jako jsou Corporate Social Responsibility Report (dále CSR), Sustainability Report (dále SR) a další. Analýza probíhala v období měsíců březen až červen 2015. Získané informace byly prostřednictvím uveřejněného oficiálního emailového kontaktu na webových stránkách společností odeslány podnikům s žádostí o jejich ověření.



Přehled společností zařazených do analýzy (CZECH TOP 50 podle tržeb v r. 2013)

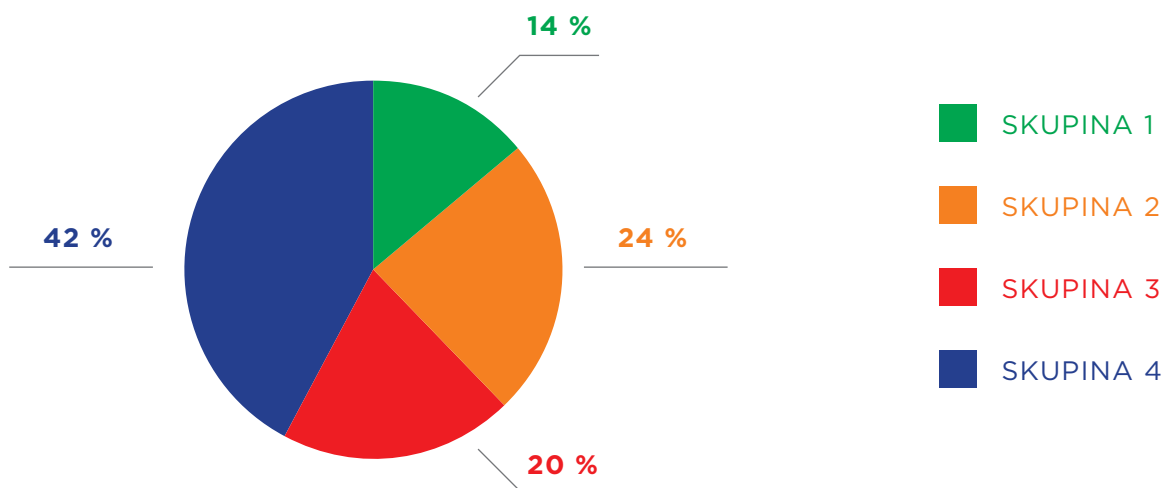
POŘADÍ	SPOLEČNOST	TRŽBY 2013 (TIS. KČ)	MATEŘSKÁ SPOLEČNOST
1	ŠKODA AUTO a. s.	268 500 000	Ano
2	ČEZ, a. s.	217 273 000	Ne
3	RWE Supply & Trading CZ, a. s.	180 213 863	Ano
4	AGROFERT, a. s.	151 705 412	Ne
5	UNIPETROL, a. s.	99 414 795	Ano
6	FOXCONN CZ s.r.o.	97 305 705	Ano
7	Energetický a průmyslový holding, a. s.	82 876 000	Ano
8	ČEPRO, a. s.	73 428 483	Ne
9	MORAVIA STEEL a. s.	60 663 359	Vlastník TŘINECKÉ ŽELEZÁRNY, a. s.
10	Eni Česká republika, s. r. o.	48 090 123	Ano
11	Telefónica Czech Republic, a. s. (nyní O2 Czech Republic a. s.)	47 252 000	Ano
12	Shell Czech Republic a. s.	41 662 676	Ano
13	AHOLD Czech Republic, a. s.	37 862 902	Ano
14	BOSCH Group	37 143 000	Ano
15	TŘINECKÉ ŽELEZÁRNY, a. s.	36 699 000	Ne
16	ArcelorMittal Ostrava a. s.	34 278 254	Ano
17	České dráhy, a. s.	32 861 100	Ne
18	Toyota Peugeot Citroën Automobile Czech, s. r. o.	29 773 575	Ano
19	Metrostav a. s.	27 631 473	Ne
20	Slovnaft Česká republika, spol. s r. o.	27 243 132	Ano
21	MAKRO Cash & Carry ČR s. r. o.	27 000 000	Ano
22	Siemens s. r. o.	26 542 262	Ano
23	OKD, a. s.	25 016 609	Ano
24	Panasonic AVC Networks Czech, s. r. o.	24 752 848	Ano
25	OMV Česká republika, s. r. o.	22 209 501	Ano
26	Pražská energetika, a. s.	21 433 000	Ne
27	T-Mobile Czech Republic a. s.	20 817 000	Ano
28	Česká pošta, s. p.	19 410 343	Ne
29	BOSCH DIESEL s. r. o.	19 228 731	Ano
30	GECO, a. s.	18 939 252	Ne
31	ŠKODA PRAHA Invest s. r. o.	17 226 932	skupina ČEZ
32	Veolia Voda Česká republika, a. s.	17 017 523	Ano
33	METALIMEX a. s.	16 560 809	Ne
34	Dopravní podnik hl. m. Prahy, a. s.	15 704 663	Ne
35	ŠKODA a. s.	14 589 567	Ne
36	Alliance Healthcare s. r. o.	14 138 369	Ano
37	EUROVIA CS, a.s.	13 951 676	Ano
38	Iveco Czech Republic, a. s.	13 348 036	Ano
39	ABB s.r.o.	12 875 000	Ano
40	ALTA Invest, a. s.	12 539 446	Ne
41	STRABAG a. s.	12 536 939	Ano
42	Robert Bosch, spol. s r. o.	11 673 588	Ano
43	Severočeské doly a. s.	11 605 133	skupina ČEZ
44	Lesy České republiky, s. p.	11 540 708	Ne
45	Imperial Tobacco CR, s. r. o.	11 097 660	Ano
46	MND a. s.	11 013 561	Ne
47	PHARMOS, a. s.	10 989 373	Ne
48	CARBOUNION BOHEMIA, spol. s r. o.	10 538 758	Ne
49	DENSO MANUFACTURING CZECH s. r. o.	10 479 867	Ano
50	PREOL, a. s.	10 324 203	Ne

Na základě získaných informací týkajících se reportu a prezentace emisí GHG lze společnosti rozdělit podle rozsahu prezentovaných, popř. poskytnutých informací do čtyř skupin.

Report a prezentace emisí GHG – rozdělení společností

SKUPINA 1	Společnost reportuje emise GHG v GRI/CDP, na webových stránkách (české pobočky) prostřednictvím strategií a politik. Jsou přístupná data – SCOPE 1 a SCOPE 2 za Českou republiku, popř. je poskytla přímo společnost. Společnost má zpravidla stanovený cíl snižování emisí GHG, případně globální cíl, a dlouhodobě a kontinuálně řeší problematiku změny klimatu.
SKUPINA 2	Mateřská společnost reportuje emise GHG v GRI/CDP, stejně tak na svých webových stránkách a v podnikových strategiích. Jsou přístupná data – SCOPE 1 a SCOPE 2 za větší územní celek, nejsou dostupná data samostatně za Českou republiku. Mateřská společnost má zpravidla stanovený globální cíl snižování emisí GHG a dlouhodobě a kontinuálně řeší problematiku změny klimatu.
SKUPINA 3	Mateřská společnost nereportuje emise GHG v GRI/CDP, některá pouze zmiňuje emise GHG na svých webových stránkách, popřípadě v globálních strategiích. U většiny společností nejsou dostupná data – SCOPE 1 a SCOPE 2. Prezentace emisí GHG české pobočky je minimální nebo zcela chybí.
SKUPINA 4	Společnost nereportuje emise GHG v GRI/CDP, některá mateřská společnost zmiňuje emise GHG na svých webových stránkách či v globálních strategiích. Nejsou dostupná data – SCOPE 1 a SCOPE 2. Společnosti ve většině případů nemají stanovený cíl a neřeší problematiku změny klimatu.

Reporting emisí GHG vybraných společností





Společnost reportuje emise GHG v GRI/CDP, na webových stránkách (české pobočky) prostřednictvím strategií a politik. Jsou přístupná data – Scope 1 a Scope 2 za Českou republiku, popř. je poskytla přímo společnost. Společnost má zpravidla stanovený cíl snižování emisí GHG, případně globální cíl, a dlouhodobě a kontinuálně řeší problematiku změny klimatu.

Společnosti vykazující emise GHG za rok 2013

SPOLEČNOST	SCOPE 1 (v kt) v roce 2013	SCOPE 2 (v kt) v roce 2013
ŠKODA AUTO a. s.	56,267 (zdroj: GRI/CDP)	360,254 (zdroj: GRI/CDP)
České dráhy, a. s.	115,650 – pouze nafta (zdroj: České dráhy, a.s.)	nenalezeno
ŠKODA TRANSPORTATION s. r. o.	0,478 (zdroj: ŠKODA TRANSPORTATION s.r.o.)	1,164 (zdroj: ŠKODA TRANSPORTATION s.r.o.)
ČEZ, a. s.	28 400 (zdroj: webové stránky ČEZ, a.s.)	nenalezeno
Panasonic AVC Networks Czech, s. r. o.	0,325 (zdroj: GRI/CDP)	1,069 (zdroj: GRI/CDP)
T-Mobile Czech Republic, a. s.	3,037 (zdroj: GRI/CDP)	61,490 (zdroj: GRI/CDP)
Veolia Voda Česká republika, a. s.	3 380,980 (zdroj: GRI/CDP)	239,340 (zdroj: GRI/CDP)

Zobrazení SCOPE 1 a SCOPE 2 společností reportujících emise GHG v roce 2013

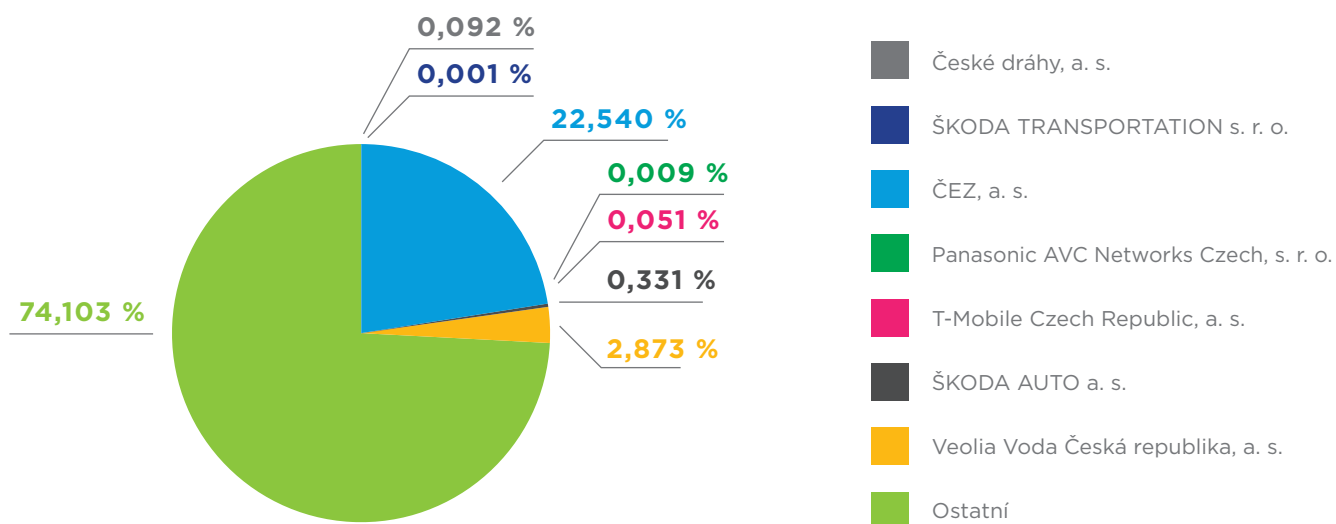


Vyjádření podílu reportujících společností na celkových emisích GHG České republiky v roce 2013

SPOLEČNOST	Celkové emise GHG (v kt) v roce 2013	Celkové emise GHG (v %) v roce 2013
ŠKODA AUTO a. s.	416,521 <i>(zdroj: GRI/CDP)</i>	0,331
České dráhy, a. s.	116,650 <i>(pouze Scope 1 – pouze nafta, zdroj: České dráhy, a. s.)</i>	0,092
ŠKODA TRANSPORTATION s. r. o.	1,64261 <i>(zdroj: ŠKODA TRANSPORTATION s.r.o.)</i>	0,001
ČEZ, a. s.	28 400 <i>(pouze SCOPE 1, zdroj: webové stránky – ČEZ, a.s.)</i>	22,540
Panasonic AVC Networks Czech, s. r. o.	11,017 <i>(zdroj: GRI/CDP)</i>	0,009
T-Mobile Czech Republic, a. s.	64,52739 <i>(zdroj: GRI/CDP)</i>	0,051
Veolia Voda Česká republika, a. s.	3 620,320 <i>(zdroj: GRI/CDP)</i>	2,873
Celkem reportující společnosti	32 629,678 <i>(zdroj: GRI/CDP)</i>	25,897
Ostatní emise	–	74,103
Česká republika (předběžný odhad CI2, o. p. s.)	126 000	100

Společnosti prezentující emise GHG se podílely v roce 2013 zhruba 26 % na celkových emisích GHG České republiky, přičemž největší podíl z této skupiny představuje společnost ČEZ, a. s., u které navíc byla dohledána pouze data za SCOPE 1. Obdobně je tomu v případě společnosti České dráhy, a. s., kdy podnik poskytl data také jen za SCOPE 1.

Podíl reportujících společností na celkových emisích GHG v rámci ČR za rok 2013





Mateřská společnost reportuje emise GHG v GRI/CDP, stejně tak na svých webových stránkách a v podnikových strategiích. Jsou přístupná data – Scope 1 a Scope 2 za větší územní celek, nejsou dostupná data samostatně za Českou republiku. Mateřská společnost má zpravidla stanovený globální cíl snižování emisí GHG a dlouhodobě a kontinuálně řeší problematiku změny klimatu.

Tabulka zachycující report v GRI/CDP za jednotlivé společnosti v roce 2012 a 2013

SPOLEČNOST	2012		2013	
	Scope 1 (v kt)	Scope 2 (v kt)	Scope 1 (v kt)	Scope 2 (v kt)
MAKRO Cash & Carry ČR s. r. o.	Nenalezeno	Nenalezeno	317,842 ČR v rámci Východní Evropy	687,501 ČR v rámci Východní Evropy
Toyota Peugeot Citroën Automobile Czech, s. r. o.	TMC - celá Evropa 90/PSA Peugeot Citroën - údaj za 2012 není	TMC - celá Evropa 188/PSA Peugeot Citroën - údaj za 2012 není	TMC - celá Evropa 90/PSA Peugeot Citroën - Evropa (bez Francie) 84,128	TMC - celá Evropa 173/PSA Peugeot Citroën - Evropa (bez Francie) 107,098
Siemens, s. r. o.	617,714 - Evropa	700,298 - Evropa	594,257 - Evropa	671,029 - Evropa
OMV Česká republika, s. r. o.	1 592 (ČR je ve zbytku světa, kromě Rakouska, Německa a Rumunska)	1,0 (ČR je ve zbytku světa, kromě Rakouska, Německa a Rumunska)	1 947,392 (ČR je ve zbytku světa, kromě Rakouska, Německa, Turecka a Rumunska)	7,072 (ČR je ve zbytku světa, kromě Rakouska, Německa, Turecka a Rumunska)
Shell Czech Republic a. s.	2 474 - zbytek světa	471 - zbytek světa	2 232 - zbytek světa	265 - zbytek světa
EUROVIA CS, a. s.	812,348 (celý svět kromě Francie)	146,973 (celý svět kromě Francie)	859,770 (celý svět kromě Francie)	122,654 (celý svět kromě Francie, Německa a Velké Británie)
ABB s. r. o.	310 - údaj za Evropu	432 - údaj za Evropu	44 - údaj za Evropu	409 - údaj za Evropu
OKD, a. s.	nenalezeno	nenalezeno	2 061,459 (celý svět)	905,008 (celý svět)
STRABAG a. s.	67,479 - Česká republika	35,480 - Česká republika	351,530 - zbytek světa (kromě Německa, Polska a Rakouska)	123,582 - zbytek světa (kromě Německa, Polska a Rakouska)
Telefónica Czech Republic, a. s. (nyní O2 Czech Republic a. s.)	8,350 - zbytek světa	151,147 - zbytek světa	8,003 - zbytek světa	150,275 - zbytek světa
Slovnaft Česká republika, spol. s r. o.	6 440 - celý svět	1 460 - celý svět	6 230 - celý svět	1 470 - celý svět
Imperial Tobacco CR, s. r. o.	131,780 - celý svět	169,355 - celý svět	126,847 - celý svět	165,664 - celý svět

Zda a jakým způsobem společnosti na území České republiky provádějí reporting a prezentují emise GHG, tzn. jaký zaujímají postoj k problematice změny klimatu, nastiňuje níže uvedený přehled.

Společnosti prezentují své postavení k dané problematice různým způsobem. Nejčastěji na svých webových stránkách, ve většině případů na webových stránkách mateřské společnosti. Dalším významným zdrojem informací o této problematice jsou CSR či SR v rámci společenské odpovědnosti podniku a posledním a charakteristickým znakem pro nadnárodní korporace je report v rámci globální iniciativy v GRI a CDP.

Přehled způsobu prezentace emisí GHG společností

SPOLEČNOST	Report v GRI/CDP	Způsob prezentace emisí GHG - webové stránky, report, strategie
ŠKODA AUTO a. s.	Ano	Ano, globální i české webové stránky
ČEZ, a. s.	Ne	Ano, Akční plán, CSRR, webové stránky
RWE Supply & Trading CZ, a. s.	Ano	Ano, globální webové stránky
AGROFERT, a. s.	Ne	Neprezentují, nenalezeno
UNIPETROL, a. s.	Ano	Ano, CRR, Společná zpráva o ochraně zdraví, bezpečnosti práce a životního prostředí skupiny Unipetrol za rok 2013, výroční zpráva 2013
FOXCONN CZ s. r. o.	Ano	Neprezentují, nenalezeno
Energetický a průmyslový holding, a. s.	Ne	Ano, v EP Energy report
ČEPRO, a. s.	Ne	Neprezentují, nenalezeno
MORAVIA STEEL a. s.	Ne	Ano, ve zprávě o CSR
ENI Česká republika, s.r.o.	Ne	Ano, globální Policy Sustainability, globální webové stránky
Telefónica Czech Republic, a. s. (nyní O2 Czech Republic a. s.)	Ano	Ano, globální v CSR
Shell Czech Republic a. s.	Ano	Ano, globální v rámci SR, globální webové stránky
AHOLD Czech Republic, a. s.	Ano	Ano, globální Responsible Retailing Report
BOSCH Group ČR	Ne	Ano, globální SR, globální webové stránky
TŘINECKÉ ŽELEZÁRNY, a. s.	Ne	Ano, ve zprávě o CSR, výroční zpráva
ArcelorMittal Ostrava a. s.	Ano	Ano, globální v CR i výroční zprávě, globální webové stránky, dohoda MŽP EU ETS
České dráhy, a. s.	Ne	Neprezentují, nenalezeno
Toyota Peugeot Citroën Automobile Czech, s. r. o.	Ano	Ano, globální CSR
Metrostav a. s.	Ne	Neprezentují, nenalezeno
Slovnaft Česká republika, spol. s r. o.	Ano	Ano, globální v Sustainable Development 2011–2015, globální webové stránky, globální výroční zpráva 2013
MAKRO Cash & Carry ČR s. r. o.	Ano	Ano, globální CSR
Siemens, s. r. o.	Ano	Ano, globální SR, globální výroční zprávy
OKD, a. s.	Ne	Ano, globální SR



SPOLEČNOST	Report v GRI/CDP	Způsob prezentace emisí GHG - webové stránky, report, strategie
Panasonic AVC Networks Czech, s. r. o.	Ano	Ano, globální SR
OMV Česká republika, s. r. o.	Ano	Ano, globální SR
Pražská energetika, a. s.	Ne	Neprezentují, nenalezeno
T-Mobile Czech Republic, a. s.	Ano	Ano, globální CRR, globální webové stránky
Česká pošta, s. p.	Ne	Neprezentují, nenalezeno
BOSCH DIESEL s. r. o.	Ne	Ano, globální SR, globální webové stránky
GECO, a.s.	Ne	Neprezentují, nenalezeno
ŠKODA PRAHA Invest s. r. o.	Ne	Neprezentují, pouze Skupina ČEZ
Veolia Voda Česká republika, a. s.	Ano	Ano, globální, CSR, SR, globální webové stránky
METALIMEX a.s.	Ne	Neprezentují, nenalezeno
Dopravní podnik hl. m. Prahy, a. s.	Ne	Neprezentují, nenalezeno
ŠKODA TRANSPORTATION s. r. o.	Ne	Ano, webové stránky - šetrná doprava
Alliance Healthcare s. r. o.	Ano	Neprezentují, nenalezeno
EUROVIA CS, a. s.	Ano	Ano, globální, Annual report
Iveco Czech Republic, a. s.	Ne	Ano, globální SR
ABB s. r. o.	Ano	Ano, globální SP, webové stránky
ALTA Invest, a. s.	Ne	Neprezentují, nenalezeno
STRABAG a. s.	Ano	Ano, v rámci Environmentálního prohlášení, webové stránky
Robert Bosch, spol. s r. o.	Ne	Ano, globální SR
Severočeské doly a. s.	Ne	Neprezentují, pouze Skupina ČEZ
Lesy České republiky, s. p.	Ne	Neprezentují, nenalezeno
Imperial Tobacco CR, s. r. o.	Ano	Ano, globální Annual Report
MND a. s.	Ne	Neprezentují, nenalezeno
PHARMOS, a. s.	Ne	Neprezentují, nenalezeno
CARBOUNION BOHEMIA, spol. s r. o.	Ne	Neprezentují, nenalezeno
DENSO MANUFACTURING CZECH s. r. o.	Ne	Ano, globální CSR, globální webové stránky
PREOL, a. s.	Ne	Ano, webové stránky

Česká republika společně s ostatními zeměmi v EU se zavázala ke snížení celkových emisí skleníkových plynů do roku 2030, a to o 40 % oproti roku 1990. Taktéž převážná většina společností se v rámci své mateřské společnosti zavazuje ke snížení emisí skleníkových plynů. Oproti tomu většina českých společností si nestanovuje cíle snížení emisí skleníkových plynů. Společnosti zatím nepromítají (až na pár výjimek) své cíle do svých strategií, politik či reportu, stejně tak nemají stanovenou metodiku/politiku ke snížení emisí v rámci celopodnikové činnosti.

Přehled cílů snížení emisí GHG

SPOLEČNOST	Cíl snížení emisí GHG	Politika snížení emisí GHG
ŠKODA AUTO a. s.	Ano, pro ČR, snížit emise CO ₂ do roku 2018 o 35 % oproti roku 2010	Ano, globální
ČEZ, a. s.	Ano, pro ČR, snížit emise CO ₂ do roku 2020 o 15 % oproti roku 2005 Snížit celkový emisní faktor z 0,00055 kt CO ₂ /MWh na 0,00047 kt CO ₂ /MWh	Ano, v akčním plánu snížení emisí CO ₂
RWE Supply & Trading CZ, a. s.	Ano, globální, snížit SCOPE 1 za MWh na 0,00062 kt do roku 2020 z 0,00079 kt v roce 2013	Ano, globální
ENI Česká republika, s. r.o.	Ano, globální, snížit emise CO ₂ o 40 % do roku 2015 oproti roku 2011	Nenalezeno
Telefónica Czech Republic, a. s. (nyní O2 Czech Republic a. s.)	Ano, globální, snížit emise CO ₂ o 20 % do roku 2020 oproti roku 2010	Nenalezeno
Shell Czech Republic a. s.	Ano, globální, snížit emise o 15 % do roku 2050	Ano, globální
AHOLD Czech Republic, a. s.	Ano, globální, snížit emise CO ₂ o 20 % do roku 2015 oproti 2008	Nenalezeno
BOSCH Group ČR	Ano, globální, snížit emise CO ₂ o 20 % do roku 2020 oproti roku 2007	Nenalezeno
ArcelorMittal Ostrava a. s.	Ano, globální cíl, snížit emise CO ₂ o 8 % do roku 2020 oproti roku 2014	Nenalezeno
Toyota Peugeot Citroën Automobile Czech, s. r. o.	Ano, globální, snížit emise CO ₂ o 8 % mezi roky 2012–2016	Nenalezeno
Slovnaft Česká republika, spol. s r. o.	Ano, globální, snížit emise CO ₂ o 20 % do roku 2017	Nenalezeno
MAKRO Cash & Carry ČR s. r. o.	Ano, globální, snížit emise CO ₂ o 20 % do roku 2020 oproti roku 2011	Nenalezeno
Siemens, s. r. o.	Ano, globální, snižovat emise, konkrétní číslo nenalezeno	Nenalezeno
Panasonic AVC Networks Czech, s. r. o.	Ano, globální, snížit emise CO ₂ o 35 % do roku 2015 oproti roku 2005	Nenalezeno
ArcelorMittal Ostrava a. s.	Ano	Ano, globální v CSR i VZ, globální webová stránka, dohoda MŽP EU ETS
České dráhy, a. s.	Ne	Neprezentují, nenalezeno
Toyota Peugeot Citroën Automobile Czech, s.r.o.	Ano	Ano, globální CSR



SPOLEČNOST	Cíl snížení emisí GHG	Politika snížení emisí GHG
OMV Česká republika, s. r. o.	Ano, globální, snížit emise CO ₂ o 10 % do 2015 oproti roku 2007	Nenalezeno
T-Mobile Czech Republic, a. s.	Ano, globální, snížit emise CO ₂ o 20 % do roku 2020 oproti roku 2008	Nenalezeno
BOSCH DIESEL s. r. o.	Ano, globální, snížit emise CO ₂ o 20 % do roku 2020 oproti roku 2007	Nenalezeno
ŠKODA PRAHA Invest s. r. o.	Skupina ČEZ, snížit emise CO ₂ o 15 % do 2020 oproti roku 2005	Skupina ČEZ ano
Veolia Voda Česká republika, a. s.	Ano, globální, snížit emise CO ₂ o 2,4 % do 2014 oproti roku 2011	Ano, globální
Alliance Healthcare s. r. o.	Ano, globální, snižovat emise, konkrétní číslo nenalezeno	Nenalezeno
EUROVIA CS, a. s.	Ano, globální, snížit emise CO ₂ o 30 % do roku 2020 oproti roku 2009	Nenalezeno
Iveco Czech Republic, a. s.	Ano, globální, snižovat emise, konkrétní číslo nenalezeno	Nenalezeno
ABB s. r. o.	Ano, globální, každý rok snížit emise CO ₂ o 1,5 %	Nenalezeno
STRABAG a. s.	Ano, globální, snižovat emise, konkrétní číslo nenalezeno	Nenalezeno
Robert Bosch, spol. s r. o.	Ano, globální, snížit emise CO ₂ o 20 % do roku 2020 oproti roku 2007	Nenalezeno
Severočeské doly a. s.	Skupina ČEZ, snížit emise CO ₂ o 15 % do 2020 oproti roku 2005	Skupina ČEZ ano
Imperial Tobacco CR, s. r. o.	Ano, globální, snížit emise CO ₂ o 20 % do roku 2020 oproti roku 2009	Nenalezeno
DENSO MANUFACTURING CZECH s. r. o.	Ano, snížit emise CO ₂ o 7 % do 2016 oproti roku 2011	Nenalezeno
ArcelorMittal Ostrava a. s.	Ano	Ano, globální v CSR i VZ, globální webové stránky, dohoda MŽP EU ETS
České dráhy, a. s.	Ne	Neprezentují, nenalezeno
Toyota Peugeot Citroën Automobile Czech, s. r. o.	Ano	Ano, globální CSR

- 1) <http://www.czechtop100.cz/zebricky-firem/nejvyznamnejsi-firmy/100-nejvyznmanejsich-firem-cr.html>
- 2) <http://www.cop21.gouv.fr/en>
- 3) <http://database.globalreporting.org/>
- 4) <https://www.cdp.net/>

ZKRATKY

CDP	Carbon Disclosure Project
CR	Corporate Responsibility
CRR	Corporate Responsibility Report
CSR	Corporate Social Responsibility
CSRR	Corporate Social Responsibility Report
EU ETS	The EU Emissions Trading System
GHG	GreenHouse Gas
GRI	Global Reporting Initiative
MŽP	Ministerstvo životního prostředí
SP	Sustainability Performance
SR	Sustainability Report
VR	Výroční zpráva

MĚŘÍME VLIV PODNIKŮ NA KLIMA

CI2, o. p. s., nabízí

CERTIFIKOVANÝ VÝPOČET UHLÍKOVÉ STOPY PODNIKU

(CCF – COMPANY CARBON FOOTPRINT)

CERTIFIKOVANÝ VÝPOČET UHLÍKOVÉ STOPY PRODUKTU ČI SLUŽBY

(PCF – PRODUCT CARBON FOOTPRINT)

VERIFIKACE UHLÍKOVÉ STOPY

Verifikace uhlíkové stopy je nezbytným předpokladem pro zapojení do programu SLEDUJEME/SNIŽUJEME CO₂. Verifikace současně zvýší důvěryhodnost vašich emisních dat v mezinárodních databázích, jako je CDP.

Dobrovolný program SLEDUJEME / SNIŽUJEME CO₂

Nabízíme možnost zapojení do unikátního programu ochrany klimatu v podnicích a dalších organizacích v České republice. Jeho hlavním nástrojem je certifikované sledování (1. stupeň) a snižování (2. stupeň) emisí skleníkových plynů (uhlíkové stopy) na úrovni podniků, měst a dalších organizací. Tento dobrovolný program vychází z cílů mezinárodních a národních dohod v oblasti klimatu, jako je Kjótský protokol či připravovaná Politika ochrany klimatu České republiky.

Více informací o programu na webových stránkách

www.snizujemeCO2.cz

Reference

Společnost CI2, o. p. s., se dlouhodobě zabývá ochranou klimatu, uhlíkovou stopou podniků a produktů a podporou adaptačních opatření na změnu klimatu v podmínkách České republiky. Některé z poskytnutých služeb na stanovení emisí skleníkových plynů (uhlíkové stopy) podniků/produktů v souladu s GHG Protocolem, které společnost CI2, o. p. s., zajišťovala:

Uhlíková stopa společnosti Vitana, a. s. (2014, 2015) • Uhlíková stopa společnosti MORAVIA CANS, a. s. (2014, 2015) • Uhlíková stopa společnosti Rondo AG (Švýcarsko) (2013, 2014, 2015) • Uhlíková stopa kampaně Strany Zelených ve volbách do EP (2014) • Uhlíková stopa piva Qásek (2013, 2015) • Uhlíková stopa společnosti Rondo obaly (2013, 2014, 2015) • Uhlíková stopa společnosti Acti Pack CZ, a. s. (2015) • Uhlíková stopa společnosti Tiscali Media, a. s. (2013) • Uhlíková stopa měst Litoměřice a Vrchlabí (2014) • Verifikace uhlíkové stopy Řízení letového provozu České republiky, s. p.

CI2, o. p. s.
Kateřinská 26 | 126 00 Praha 2
T +420 736 162 066 | E info@ci2.co.cz



www.ci2.co.cz



Naše bohaté zkušenosti ze sledování, vyhodnocování a zkvalitňování životního prostředí i jeho konkrétních nástrojů velmi rádi využijeme ve prospěch vašeho podniku.





CI2, o. p. s.
Kateřinská 26 | 126 00 Praha 2
T +420 736 162 066 | E info@ci2.co.cz



www.ci2.co.cz